

redeia

El valor de lo esencial



# Gestión sostenible de la cadena de suministro

Mayo, 2024

1. Programa ESG para proveedores
  - 1.1. Marco normativo, procesos y órganos de decisión
  - 1.2. Palancas de mejora continua
  - 1.3. Riesgos ESG y gestión en la cadena de suministro
2. Otros indicadores (KPI) de la cadena de suministro
3. Desarrollo interno en sostenibilidad y plan de acción para proveedores
4. Anexos

1.

## Programa ESG Proveedor

Redeia entiende la sostenibilidad como el compromiso de perdurabilidad de la compañía a través de la creación de valor compartido para todos sus grupos de interés en el desarrollo responsable de sus actividades.

En este contexto, en el ámbito ESG, aspiramos a que nuestros proveedores de bienes y servicios, como actores fundamentales en la consecución de nuestros compromisos, actúen responsablemente como parte de nuestra cadena de valor y apuesten por su desarrollo continuo. A través de la monitorización continua y el desarrollo de los proveedores, trabajamos para minimizar riesgos de aquellos con mayor impacto en los negocios, impulsando el crecimiento mutuo.

Este Programa ESG para proveedores tiene como objetivo identificar, monitorizar y gestionar los riesgos en materia de sostenibilidad de nuestros proveedores de bienes y servicios.

Este Programa ESG se presentó al Comité de Compras\* (como órgano responsable de su supervisión y aprobación), para su aprobación en fecha 19/04/2024 (acta n.º 257).

*\* Órgano presidido por el Consejero Delegado y compuesto por D.G. Económico Financiero y 3 directores generales de los principales negocios y actividades que más gasto generan, de acuerdo con la política de delegación de la gestión ordinaria del Consejo de Administración.*

# Modelo de gestión sostenible de la cadena de suministro

## Principios



\* Órgano de aprobación de la norma

## Marco normativo

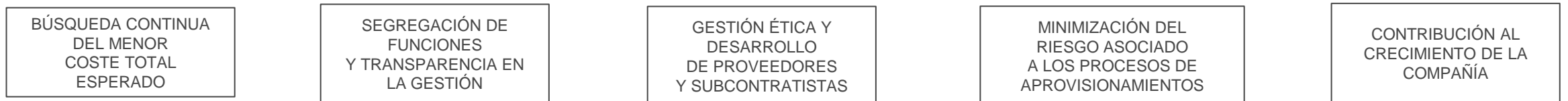


\* Órgano de aprobación de la norma

## Palancas de mejora continua



## Pilares



1.1

## Marco normativo, órganos de decisión y procesos

# Código de Conducta Proveedor

El **objetivo** del Código de Conducta para Proveedores es difundir y promover valores y comportamientos responsables en la actividad laboral y profesional de las empresas proveedoras en sus diferentes ámbitos de actuación.

El Código de Conducta para Proveedores formaliza los **requisitos mínimos de orden ético, social y ambiental** que todo proveedor debe aceptar y cumplir para colaborar con Redeia, asumiendo asimismo el compromiso de extenderlo a su propia cadena de suministro.

Los principios de conducta para proveedores de Redeia, recogidos en este documento, se estructuran en tres **bloques en función de la relación del proveedor con:**

- **Sus empleados y contratistas.**
- **Redeia.**
- **Entorno.**

## Principios de conducta

### Empleados:

- Prevención del trabajo infantil
- Prevención Trabajo forzoso o bajo coacción
- Prevención Abuso físico, verbal o cualquier tipo de intimidación o acoso
- Criterios de igualdad y no discriminación
- Prevención de cualquier tipo de discriminación
- Respeto a los horarios de trabajo
- Respeto de los sueldos mínimos
- Respeto y promoción de los derechos humanos, con atención a grupos vulnerables.
- Garantía de la libertad sindical, el derecho de asociación y la negociación colectiva
- Adopción de medidas de formación, divulgación y sensibilización del Código de Conducta.
- Lugar de trabajo seguro y saludable
- Garantía de salud física y mental
- Seguridad y bienestar.

### Redeia:

- Respeto a la normativa y legislación
- Evitar conflictos de interés
- Prevención de prácticas comerciales irregulares
- Prevención de soborno, corrupción y prácticas no éticas
- Protección de datos e información interna, confidencial o secreta

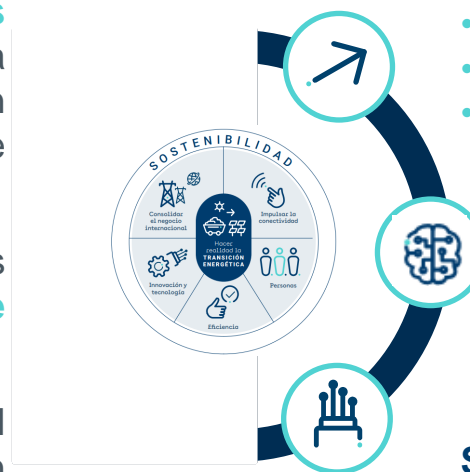
### Entorno:

- Uso eficiente de los recursos
- Fomento del ahorro energético
- Integración de medidas preventivas para evitar o minimizar contaminación
- Integración de medidas preventivas y correctoras frente a la afección de la biodiversidad
- Integración de criterios de economía circular
- Aplicación de criterios ambientales en contratación y seguimiento proveedor.

De acuerdo con el Modelo de gestión, la **Política de Cadena de Suministro** establece como **principios para la relación con nuestros proveedores**:

- **Trasladar** a la cadena de suministro **los valores éticos de respeto, integridad y sostenibilidad** que Redeia asume en su modelo de negocio responsable.
- Comprometer y velar por que los proveedores de Redeia **cumplan con los requisitos** empresariales y los estándares técnicos establecidos, así como a **incorporar en su cadena de valor los comportamientos responsables** en su relación con sus empleados y contratistas, con Redeia y con el entorno que se establecen en el Código de Conducta para Proveedores.
- Fomentar las **relaciones estratégicas y de continuidad** con los proveedores para la obtención de un beneficio mutuo, garantizando la **disponibilidad de canales efectivos de interacción**.
- Promover la **comunicación eficiente**, los **entornos colaborativos** y el **desarrollo** de los proveedores en aquellos ámbitos que les permitan evolucionar hasta convertirse en socios estratégicos de Redeia para la creación de valor.
- Velar por una **rápida identificación y mitigación de riesgos** que aporten garantía, agilidad y resiliencia a la cadena de suministro.
- Promover la **mejora continua del desempeño** de los proveedores a través del establecimiento de mecanismos de contratación y habilitando los canales de comunicación adecuados para fomentar esta práctica.

**Prioridades para la consecución de los principios en el contexto del Plan Estratégico:**



## **Eficiencia:**

- Aseguramiento del servicio
- Mejora y agilidad de procesos
- Gestión adecuada de recursos

## **Innovación y tecnología:**

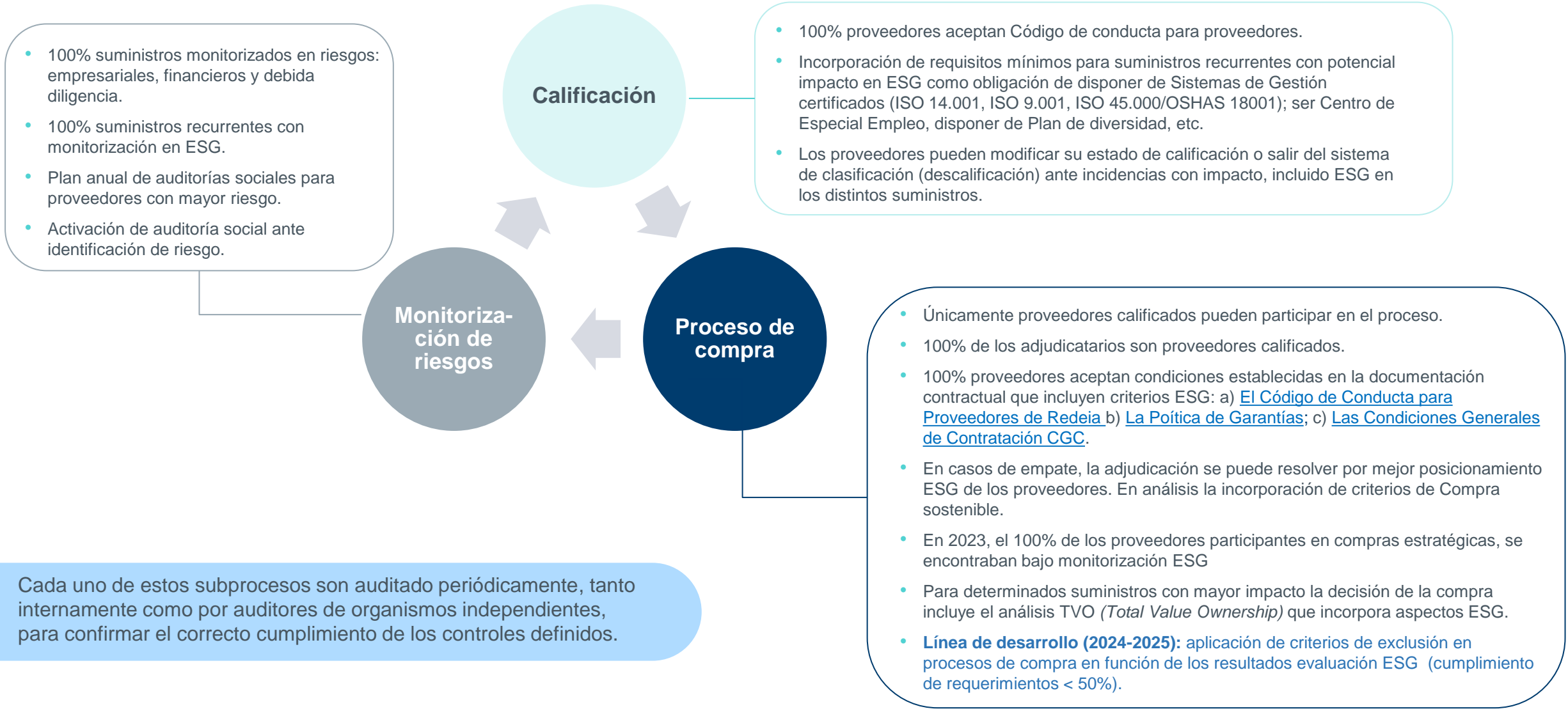
Automatización y digitalización de procesos

## **Sostenibilidad:**

Cumplimiento del Plan de Sostenibilidad 23-26



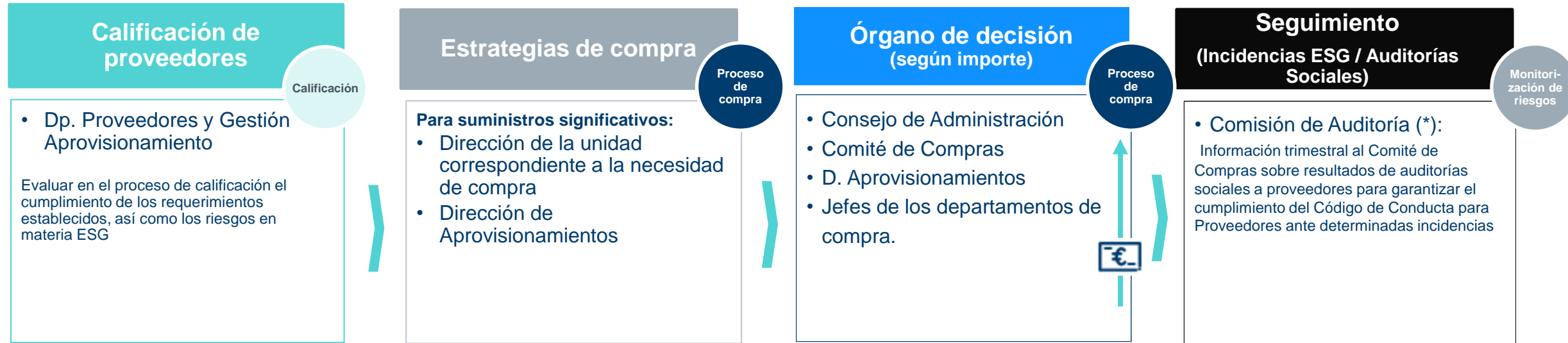
# Gestión ESG en el proceso de gestión de la compra



Cada uno de estos subprocesos son auditado periódicamente, tanto internamente como por auditores de organismos independientes, para confirmar el correcto cumplimiento de los controles definidos.

## Toma de decisión

La estructura organizativa establecida vela por el adecuado cumplimiento del **modelo de gestión sostenible de la cadena de suministro**.



## Mejora continua en sostenibilidad



(\*) Las Comisiones especializadas facilitan al consejo de Administración la decisión sobre determinados asuntos, a la que elevan informes y propuestas.

- Comisión de Auditorías: 3 consejeros y 1 secretario.
- Comisión de Sostenibilidad: 2 consejeros y 1 secretario.

1.2

## Palancas de mejora continua

# Palancas de Mejora Continua: Marco de sostenibilidad en Redeia redeia

## Plan Estratégico 2021-2025



### Hace posible la misión, la visión y el propósito de Redeia

**Propósito de Redeia.** Garantizar el suministro eléctrico y la conectividad en el ámbito de las telecomunicaciones, impulsando con criterios de **sostenibilidad**, una transición ecológica justa, poniendo en valor nuestra neutralidad climática y contribuyendo a la cohesión social y territorial.

Plan Estratégico 2021-2025



## Compromiso con la Sostenibilidad 2030



Aprobado en 2019 por el Consejo de Administración.

Este compromiso materializa la apuesta de Redeia por su perdurabilidad en el largo plazo, mediante un modelo de negocio capaz de **crear valor compartido para todos los grupos de interés**, a través del desarrollo responsable de sus actividades.

Compromiso con la sostenibilidad



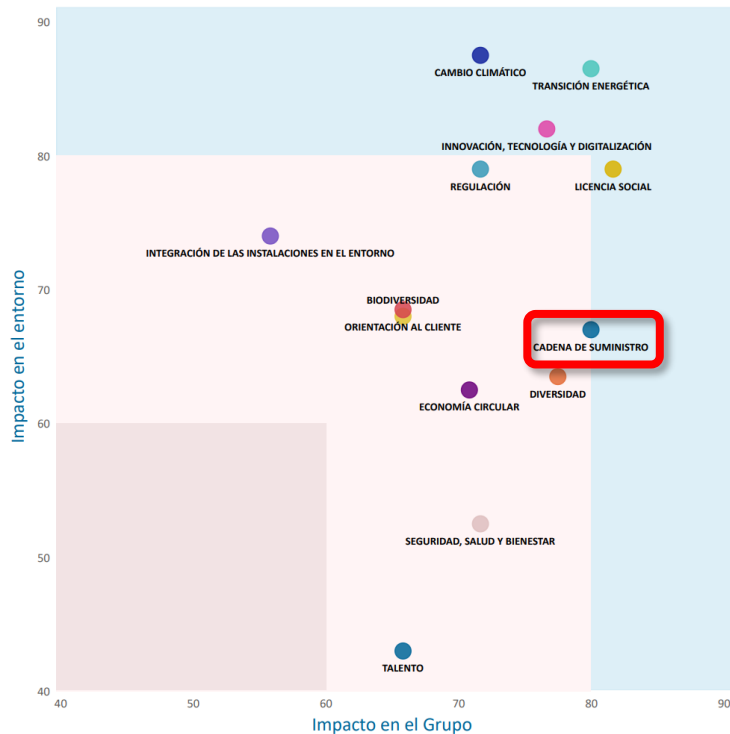


**Propósito:** Extender nuestro compromiso de responsabilidad a todos los eslabones de la cadena de valor, desde nuestras personas hasta **proveedores** y clientes, mediante la creación de alianzas y sustentado en nuestro modelo de gobierno y de integridad.

## Diseño a partir del Estudio de Materialidad 2022

### Cadena de suministro

- El estudio de materialidad es una herramienta de análisis y reflexión, para conocer el **contexto de sostenibilidad** del grupo, tanto interno como externo, e identificar y priorizar los asuntos materiales en sostenibilidad relacionados con ese contexto, involucrando a los grupos de interés y teniendo en cuenta sus **expectativas y necesidades**.
- Con respecto al estudio de materialidad llevado a cabo en 2019, la cadena de suministro se mantiene en una **priorización alta**, si bien aumenta tanto la relevancia interna como externa. Dado que no ha habido cambios significativos en tendencias, modelo de negocio, etc. que pudieran tener un efecto en los asuntos materiales identificados, **en 2023 no ha sido necesario hacer una revisión de la materialidad**.
- Los temas relevantes identificados ayudan al establecimiento de objetivos y acciones para la minimización del impacto.



Temas relevantes	Acciones 2023
<p><b>1. Riesgo en la cadena de suministro.</b> La globalización de los mercados ha ampliado los límites de responsabilidad de las compañías y provocado un cambio en el rol del proveedor, que ha pasado a ser un elemento esencial en la actividad. Actualmente, se ha experimentado un incremento en la vulnerabilidad sistémica de la economía mundial, lo que ha convertido a las cadenas de suministro en un factor de riesgo que debe ser gestionado para asegurar los suministros a tiempo, con las exigencias de sostenibilidad y con el control de precios que asegure la viabilidad de las compras.</p>	<p><a href="#">Programa ESG – Monitorización de Riesgos ESG</a></p>
<p><b>2. Criterios ESG en la compra.</b> Impulso de los criterios de sostenibilidad en la gestión y toma de decisiones en las compras, dando especial prioridad a la huella ambiental de los materiales y equipos, así como al cumplimiento de los compromisos ESG por parte de los proveedores, frente a otros criterios como puede ser el precio.</p>	<p><a href="#">Programa ESG proveedores</a>  <a href="#">Acciones ESG globales de mitigación del riesgo - Objetivo de compras sostenible.</a></p>
<p><b>3. Extensión de compromisos ESG a proveedores.</b> Traslado de los principios, prioridades, estrategias y objetivos en materia de sostenibilidad a proveedores, poniendo el foco en los ámbitos como la seguridad y salud, medio ambiente, lucha contra la corrupción y el respeto de los derechos humanos. La extensión se apoya especialmente en actuaciones de formación y sensibilización.</p>	<p><a href="#">Código de Conducta Proveedor</a></p>

## Compromisos cadena de valor responsable Plan de Sostenibilidad

### Ser Motor del cambio

2030

Al menos **25** suministros con mayor impacto en la red de transporte con criterios de circularidad (ACV), cambio climático, seguridad, diversidad y biodiversidad.



2025

Al menos **10** suministros con mayor impacto en la red de transporte con criterios de circularidad (ACV), cambio climático, seguridad, diversidad y biodiversidad.

2024

Incorporar **7** nuevos suministros con mayor impacto en la red de transporte con criterios de circularidad (ACV), cambio climático, seguridad, diversidad y biodiversidad.

Extender **el modelo de gestión de riesgos de seguridad** en la cadena de suministro (ciberseguridad, seguridad del dato y seguridad física), realizando acciones de mitigación de riesgo en el **100% de los suministros con tratamiento de riesgo (49% del total de suministros)**.

2023

Incorporación de **4** suministros clave en el modelo de compras sostenibles para criterios ESG, para un total de 15 proveedores.

Implantado el modelo de gestión de riesgos de seguridad en la cadena de suministro en **77 suministros (40% del total de suministros que requieren tratamiento de riesgo y 95% en suministros de riesgo muy alto y alto)**.

### Reducción de emisiones

2030

**28%** de reducción de las emisiones de alcance 3 con respecto a 2019.



2025

**2/3** de los proveedores (en términos de emisiones) con SBTi <sup>(1)</sup> aprobado (respecto 2019).

2024

Continuar con la captación de los datos de emisiones reales de los proveedores cuyas emisiones suponen **2/3** de las emisiones asociadas al total de proveedores.

2023

El porcentaje de emisiones correspondientes a proveedores con SBTi aprobados ha supuesto el **9,6%**.

El porcentaje de las emisiones de los proveedores cubiertos por el programa con respecto a la totalidad del grupo es del **42%**.

Las emisiones asociadas a la cadena de suministro han supuesto el **89,7%** de las emisiones totales de alcance 3.

(1) Objetivos SBTi (*Science Based Target initiative*): iniciativa que ofrece métodos y herramientas para ayudar a reducir emisiones de gases de efecto invernadero a las organizaciones con fundamento científico



## Modelo de compra sostenible

2030

- Al menos **25** suministros con mayor impacto en la red de transporte con criterios de circularidad (ACV), cambio climático, seguridad, diversidad y biodiversidad.

2025

- Al menos **10** suministros con mayor impacto en la red de transporte con criterios de circularidad (ACV), cambio climático, seguridad, diversidad y biodiversidad

2024

- Se incorporan **7 suministros clave** al modelo (11 suministros en total). Para un total de **57 proveedores**, de los cuales, **10** se encuentran entre los 20 proveedores con mayor certificación en 2023.

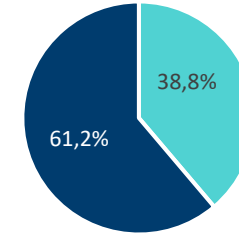
2023

- Incorporación de **4** suministros clave en el modelo de compras sostenibles para criterios ESG. Para un total de **15 proveedores**, de los cuales, **5** se encuentran entre los 20 proveedores con mayor certificación en 2023.

2022

- Generación de **Modelo de Análisis de Ciclo de Vida (ACV)**, incorporando aspectos de huella de carbono, huella hídrica, cambio climático y circularidad.

### Importe certificado en 2023 por proveedores incluidos en Modelo ACV



Para los **57** proveedores incluidos en el modelo (**11** suministros)

■ En objetivo ■ Fuera del objetivo

### Incorporación de Redeia en el **Grupo de TSOs Industrial Alliances**, a nivel Europeo. Tratando temas sobre:

- Responsabilidad Social Corporativa
- Análisis de Ciclo de Vida
- Economía Circular

- Se ha obtenido información relevante para el cálculo de emisiones CO<sub>2</sub> por proveedor.
- La información ha permitido realizar el análisis del **estado de madurez** de la cartera para cada suministro.
- Se han identificado **requisitos** en **2** de los suministros analizados.



## Modelo de seguridad en cadena de suministro

*Ciberseguridad, seguridad de la información y seguridad física.*

2025

- Modelo implantado en el **100%** de los suministros que requieren tratamiento de riesgo.

2024

- Implantación del modelo al **100% de los suministros con riesgo moderado** (40% del total).
- Acciones de desarrollo y formación de proveedores** de suministros ya analizados con enfoque a la minimización del riesgo y con nuevos suministros para su correcta incorporación en el modelo.

2023

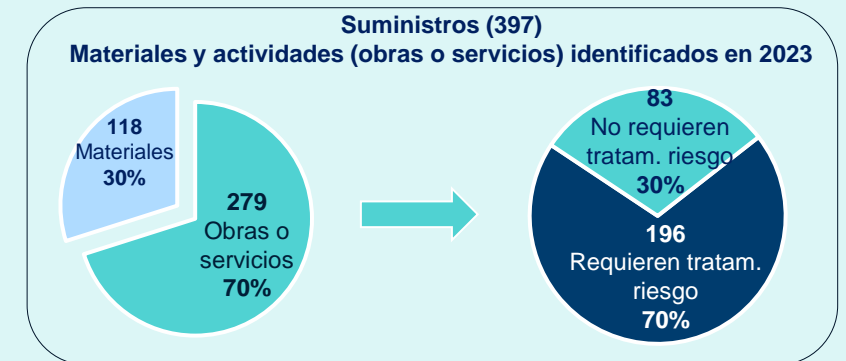
- Despliegue progresivo del modelo alcanzando **163 suministros** afectados, priorizando en el análisis los, aquellos con necesidad de compra y **riesgo muy alto y alto.**
- 327 proveedores** participantes en acciones de **formación y desarrollo**: a) Campaña de divulgación para el *Tratamiento de información no pública en Redeia* con feedback y refuerzo en función del nivel de conocimiento; b) Formación sobre el *grado de implantación del modelo de seguridad.*

2022

- Despliegue progresivo del modelo alcanzando **163 suministros** afectados, priorizando en el análisis los, aquellos con necesidad de compra
- Acción de desarrollo y formación de proveedores** para dar a conocer el modelo de gestión de seguridad en la cadena de suministro.

2019-2021

- Definición del modelo propio** de gestión de seguridad en la cadena de suministro.
- Despliegue progresivo del modelo alcanzando **10 suministros** identificados como críticos análisis



## Auditorías sociales

### Objetivo

Revisar el cumplimiento del Código de Conducta para Proveedores de aquellos proveedores con mayor riesgo:

- Proveedores de suministros recurrentes que tienen definidos requisitos mínimos
- Con volumen de facturación > 10 kEUR en los 3 últimos años.
- Que tenga riesgo alto: en ESG, por alto número de incidencias en seguridad (plataforma interna) o por denuncias a través de los canales habilitados en Redeia.

### Ejecución

Auditorías realizadas por **auditores independientes** con **protocolo validado** por la Comunidad Achilles (REPRO) y comprobado por el Dp. Auditorías Interna de Redeia su alineamiento con el Código de conducta de proveedores.

### Resultado

El resultado es monitorizado. La negativa a realizar auditoría o la no resolución en tiempo y forma de las no conformidades mayores detectadas, puede conllevar un cambio de estado de calificación del proveedor en los suministros para los que está calificado en Redeia.

	2023	2022	2021
<b>Proveedores auditados <sup>(1)</sup></b>	<b>52</b>	<b>64</b>	<b>35</b>
Por riesgos ESG identificados $\geq 2$	16	26	10
Por posible incumplimiento Código conducta para proveedores	0	1	1
Por ser auditados a petición de otras empresas de la comunidad REPRO	36	37	24
<b>Proveedores con no conformidades mayores abiertas</b>	<b>3</b>	<b>16</b>	<b>5</b>
<b>Planes de acción definidos para resolución de no conformidades mayores</b>	<b>12</b>	<b>29</b>	<b>7</b>
Acciones correctoras resueltas	22	22	3
Acciones correctoras abiertas <sup>(1)</sup>	3	7	4

(1) Se considera un Plan de acción abierto siempre que quede alguna no conformidad mayor abierta

## Cliente interno



### MARCO RELACIONAL

	2023	2022	2021
<b>Niveles de servicio</b>	<b>29</b>	<b>29</b>	<b>29</b>
<b>Por encima del valor objetivo</b>	<b>29</b>	<b>26</b>	<b>27</b>
Nivel 100 %	15	14	15
Nivel <100 %	2	2	4
Servicio no requerido	12	10	8
<b>Por debajo del valor objetivo</b>	<b>0</b>	<b>2</b>	<b>2</b>
Por debajo del valor límite	0	0	2
<b>Sin valor calculado</b>	<b>-</b>	<b>1</b>	<b>0</b>

En 2023 los niveles de servicio se encuentran en valores similares a 2022.

El nivel de servicio alcanzó un 85%, superando el 80% que se había establecido como valor objetivo.

## Grupo interés Proveedor



### Estudio de percepción de proveedores

La última evaluación de contribución fue realizada en 2022 (periodo 20-22) muestra, con valores muy similares a años anteriores, **bases muy sólidas en términos de colaboración, comunicación e intercambio de información** a lo largo de los procesos, destacando la experiencia y profesionalidad de su personal.

Evolución resultados	2018	2020	2022
Percepción global	7,8	7,6	7,4
<i>Punto fuerte ≥ 8</i>			

### Evolución del Plan de acción a 2023

Acción	Grado de avance
Mayor visibilidad de la planificación 23-26, mediante la generación de un proceso recurrente de actualización y divulgación de información a proveedores.	Finalizado
Divulgación de la usabilidad de las plataformas informáticas que favorezcan el conocimiento de sus funcionalidades y análisis de potenciales mejoras que favorezcan su uso.	En curso
Fortalecer la comunicación y el diálogo con los proveedores, mediante la celebración de foros sobre diversas temáticas y reuniones con proveedores de suministros clave, identificando acciones concretas sobre las que trabajar de manera colaborativa en el corto/medio plazo.	Finalizado (Carácter continuado)

1.3

## Riesgo ESG y gestión en la cadena de suministro

## Mundial



El año 2023 se ha caracterizado por la continuidad en la inestabilidad geopolítica que ha continuado afectando la cadena de suministro. A la prolongación de la **guerra en Ucrania** se ha sumado la de **Gaza**, así como los ataques de insurgentes a buques mercantes en el **Mar Rojo**. Este último conflicto ha ocasionado disrupciones y retrasos en el transporte marítimo comercial.

En el ámbito económico, se ha producido un descenso de la inflación y **se han estabilizado los costes de las principales materias primas** (acero, aluminio, cobre...). No obstante, en el ámbito de los servicios y obras se observa que **los convenios colectivos han incorporado las fuertes subidas del IPC de años anteriores**.

## Energético



Continúa la **fuerte competencia entre los TSO y generadores** para cubrir la demanda de suministros que requiere el despliegue de las energías renovables, en cumplimiento de los **objetivos de descarbonización**, tanto nacionales (PNIEC 2021-30) como europeos (entre otros, con el impulso de la renovable marina).

Esta circunstancia ha seguido agravando los **cuellos de botella en el mercado proveedor**, lo que se ha traducido en fábricas saturadas con slots de fabricación comprometidos para varios años **y escasez de mano de obra cualificada**.

## Redeia



En este complejo contexto, Redeia se ha enfocado en **asegurar el suministro, de forma sostenible y minimizando riesgos, para cumplir la Planificación Eléctrica 2021-2026**. Al finalizar 2023 el 71% de necesidades ya estaban adjudicadas.

Para la obtención de estos resultados se diseñó un objetivo global con 7 líneas de actuación, para poner en marcha a lo largo de 2023, todas ellas cumplidas al 100%.

Conscientes de la importancia que para la cadena de suministro tiene el prepararse para el futuro, a partir de 2024 se trabajará en la proyección de necesidades a 2032.

# Riesgos asociados a la cadena de suministro

## RIESGO ESPECÍFICO PAÍS

*(Riesgo por impactos en materia ambiental, social o de gobierno, relacionado con la situación política, social, económica, ambiental o regulatoria).*

- |  |   |
|--|---|
| <b>Geopolítico</b>   | <ul style="list-style-type: none"> <li>• Ningún proveedor calificado ni sus fábricas están ubicados en países en conflicto.</li> <li>• En ningún caso los suministros de Redeia se corresponden con los de la industria armamentística u otras con fines bélicos.</li> </ul>  |
| <b>Regulatorio</b>   | <ul style="list-style-type: none"> <li>• Monitorización de nueva regulación nacional o de la UE que pueda afectar a la cadena de suministro para cumplir los correspondientes requerimientos a su entrada en vigor. Ej: Diligencia debida, mecanismos de tasa al carbono, emisiones, etc.</li> </ul>  |
| <b>Establecimiento de relaciones comerciales con proveedores ubicados en países con riesgo potencial en condiciones sociolaborales</b> | <ul style="list-style-type: none"> <li>• Ningún proveedor tiene su matriz ubicada en países con riesgo en integridad y se reduce a un 0,58% los proveedores cuya matriz está ubicada en país de riesgo en derechos humanos.</li> <li>• Para suministros recurrentes se realiza monitorización continua desde el inicio del proceso de calificación y durante el tiempo que dure la actividad.</li> <li>• Se establecen mecanismos de control y minimización: Apertura de incidencias / Auditorías sociales / Planes de acción.</li> </ul> |

## RIESGO SECTOR

*(Riesgo relacionado con las especificidades de los proveedores en el sector)*

- |   |  |
|---|--|
| <b>Componentes críticos</b>                 | <ul style="list-style-type: none"> <li>• La transición energética va a requerir muchos materiales algunos de los cuales utilizan materias primas, en algún caso consideradas críticas. Redeia promueve el uso de materiales reciclados cuando es viable y mantiene una observación y vigilancia de los aspectos regulatorios, fiscales, evolución de la demanda y capacidad de producción; y seguimiento de los estudios especializados.</li> </ul>  |
| <b>Elección del proveedor en el mercado</b> | <ul style="list-style-type: none"> <li>• Se fomenta la competencia: para el 13% (52) de los suministros el número de proveedores calificados es inferior a 3.</li> <li>• Se revisa la tipología de contratación (acuerdos marco, compra por proyecto, etc.) con enfoque a la eficiencia y suministros críticos.</li> </ul>   |
| <b>Cuota de mercado</b>                     | <ul style="list-style-type: none"> <li>• 31 proveedores de todos los calificados (1,2%) tienen una dependencia con Redeia, en volumen de negocio, mayor al 70%.</li> <li>• Se realizan acciones continuas para disponer de una cartera de proveedores óptima que incorpore competencia.</li> </ul>   |
| <b>Aseguramiento de suministro</b>          | <ul style="list-style-type: none"> <li>• La alta competencia para cubrir la demanda de bienes y servicios puede producir incrementos de costes o incidencias en la cadena de suministro por retrasos o aumento del plazo en las entregas, rotura de stock.</li> <li>• Se impulsan iniciativas para la incorporación de proveedores locales y retención del talento.</li> <li>• A través de la web corporativa se visibilizan a proveedores <a href="#">las necesidades futuras de bienes y servicios</a> para facilitar su dimensionamiento y gestión de slots de fabricación que permita cumplir la Planificación 2021-2026.</li> </ul> |

## RIESGO PRODUCTO

*(Riesgo en materia de medio ambiente, social, gobierno u otros criterios específicos relacionados con el producto)*

### **Condicionantes tecnológicos para determinados equipos / materiales**

- Se realizan actuaciones de estandarización para facilitar la intercambiabilidad de equipos y materiales.

### **Cambios tecnológicos propuestos por el fabricante de determinados equipos / materiales**

- Para que un proveedor esté calificado para determinados suministros de equipos y materiales, estos deben superar un proceso de homologación.
- Para conocer con anticipación y adaptarse a los cambios tecnológicos, se participa en foros para ver tendencia y se mantienen reuniones con proveedores.
- Se incorporan requisitos en las especificaciones técnicas que fomenten la intercambiabilidad de equipos y los diseños eficientes.

### **Minerales libres de conflicto (Wolframio, Talio, Oro)**

- No aplica

# Monitorización de riesgos ESG

## Segmentación de proveedores para su monitorización

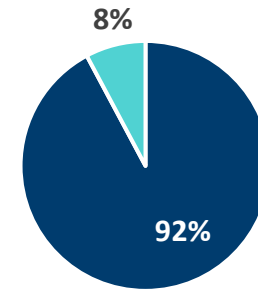
Los proveedores de suministros recurrentes para los que se realiza una monitorización ESG se segmentan en:

- Proveedores significativos:**

- Proveedores que suministran equipos, materiales, servicios u obras para procesos críticos <sup>(1)</sup> para Redeia:**
  - Que hayan sido contratados durante el año en las siguientes condiciones:
    - Proveedor único por cuestiones tecnológicas
    - Poca competencia: a) Menos de 3 proveedores calificados; b) Único proveedor de mercado; c) Recepción de 1 oferta; d) Presentación de una única oferta técnicamente válida
  - Servicios recurrentes <sup>(2)</sup> con importe contratado > 1MEUR
  - Top 20 (proveedores con mayor importe certificado)
  - Proveedores para suministros con tecnología clave
- Proveedores con riesgo ESG (sujetos a auditoría social):**
  - Dos o más riesgos ESG
  - Identificación de potencial incumplimiento del Código de Conducta para proveedores

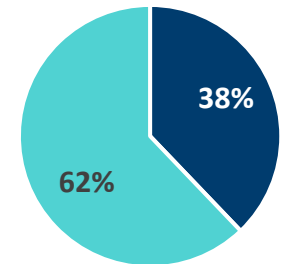
Proveedores significativos	2022	2023
Por procesos críticos	134	179
Por riesgo ESG	27	26
<b>TOTAL</b>	<b>158</b> (3 comunes)	<b>198</b> (7 comunes)

Cartera de Proveedor - Significatividad



■ Resto de Proveedores ■ Proveedores Significativos

Importe Certificado - Significatividad



■ Resto de Proveedores ■ Proveedores Significativos

- Proveedores con requerimientos mínimos en calificación:**

Proveedores para suministros recurrentes que requieren cumplir requerimientos técnicos, ambientales, de seguridad u otros (que no hayan sido considerados significativos).

(1) Se consideran procesos críticos los directamente relacionados con la construcción y mantenimiento de la red de transporte y de telecomunicaciones.  
 (2) Se consideran servicios recurrentes los que dan soporte a los procesos críticos (ej: Ingeniería; soporte a TI; supervisión, gestión de residuos, etc.)

Proveedores No Significativos



■ Proveedores Monitorizados ■ Proveedores No Monitorizados



# Monitorización de riesgos ESG

## Medio ambiente

- Afección a biodiversidad
- Afección a suelo / agua
- Cambio climático
- Calidad del aire
- Circularidad / Generación de residuos
- Consumo energético y de agua
- Cumplimiento normativo en la materia
- Sistema de Gestión certificado

Redeia monitoriza de forma continua a los proveedores de suministros recurrentes a través de la plataforma [Achilles](#), que permite una visión comparada de su posicionamiento en aspectos ESG, con relación a la media de las empresas registradas.

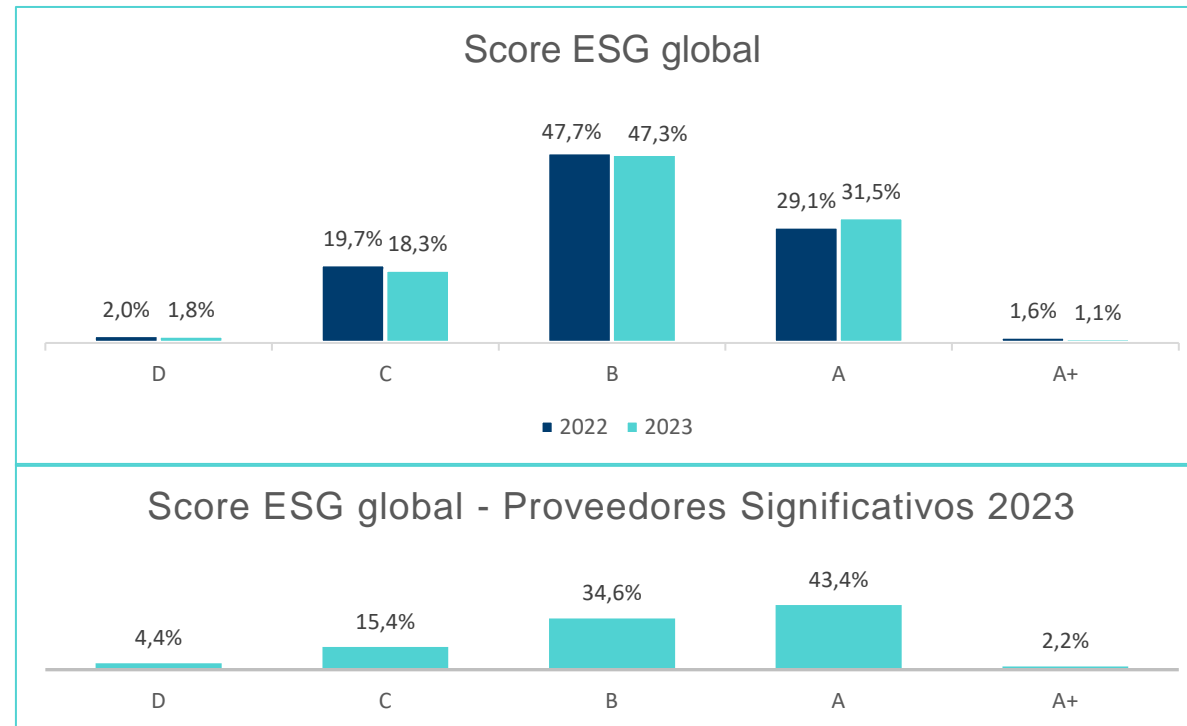
Si durante este seguimiento continuo del proveedor (calificación, estrategia de compra, adjudicación, seguimiento de contrato) se identificaran determinadas incidencias por causa a él imputable, su estado de calificación podría verse modificado llegando incluso a su descalificación (salida del sistema de clasificación). **En 2023 se cambió el estado de calificación de 5 proveedores por incumplimientos en materia ESG**, no suponiendo para este proveedor una salida del sistema de clasificación.

## Social

- Seguridad y salud laboral:
  - Accidentes en el lugar de trabajo
  - Enfermedades profesionales
  - Inadecuada formación /experiencia/información
  - Incumplimiento normativo en la materia
- Promoción de la diversidad, equidad e inclusión
- Impacto en la comunidad

## Gobernanza

- Ética y Cumplimiento Corrupción y soborno
- Apropiación / uso indebido de información
- Vulneración de los Derechos Humanos
- Falta de ética en la remuneración
- Falta de compromiso con la sociedad
- Incumplimiento de normativa en la materia
- Protección de datos, privacidad y ciberseguridad



• En 2023 el **80,3%** de los proveedores monitorizados en ESG obtuvieron **puntuaciones entre excelentes (A+) y medias (B)**. Superando en **1,9%** los resultados de 2022.

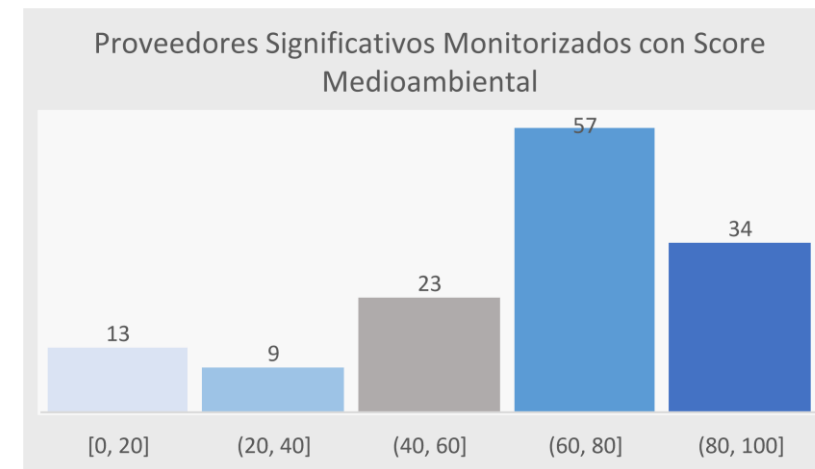
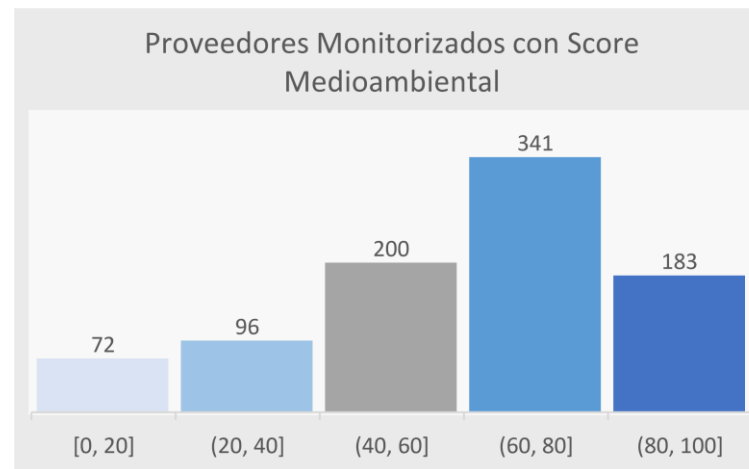
• El **80,2%** de los proveedores significativos monitorizados en ESG obtuvieron **puntuaciones entre excelentes (A+) y medias (B)**.

## Medio ambiente

### Evaluación

- En 2023, el **72,5% de los proveedores** monitorizados en aspectos medioambientales **cumplen más del 50% de los requerimientos**.
- En el caso de los **proveedores significativos** este grado de cumplimiento es del **78,6%**.

#### Grado de cumplimiento en requerimientos medioambientales:



### Acciones de control y minimización de riesgo:

- Modelo de compra sostenible** para incorporación de criterios ESG, que garantice el cumplimiento de los compromisos actuales en la materia. En 2023 se incorporan criterios de circularidad a **4 suministros clave (15 proveedores) suponiendo un 66% de las emisiones calculadas**. En 2024 está previsto incorporar 6 nuevos suministros clave.
- Circularidad:**
  - El avance de la Hoja de ruta de Economía Circular 2030 es de un 40% para la cadena de suministro, correspondiente al análisis de Análisis de Ciclo de Vida (ACV) considerado en el Modelo de compra sostenible. (Avance global 38,9%).
  - Como una de las medidas de protección de la biodiversidad se requiere que los embalajes de madera y cartón deben disponer de certificado FSC o PEFC.
- Programa de colaboración para la reducción de la huella de carbono de la cadena de suministro:** Relanzamiento de reuniones con proveedores (26) para captación de información para cálculo de alcance 3 y análisis de madurez.
- Logística:** Las emisiones de CO2 / € entregados, han pasado de 10,11 Tn de CO2/M€ en 2021 y 6,16 Tn de CO2/M€ en el 2022 a 5,37 Tn de CO2/M€ en 2023. Esto supone **una reducción de emisiones del 13% el último año y un 46,9% en los últimos dos años**.
- De las **77 incidencias** abiertas en 2023 a 55 proveedores, 2 de ellas han tenido **afección al medio ambiente**, cerradas sin que se derivasen cambios de estado en la calificación del proveedor para los suministros.

Modelo de compra sostenible ⓘ

Programa de cálculo de huella de carbono ⓘ

Criterios circularidad ⓘ

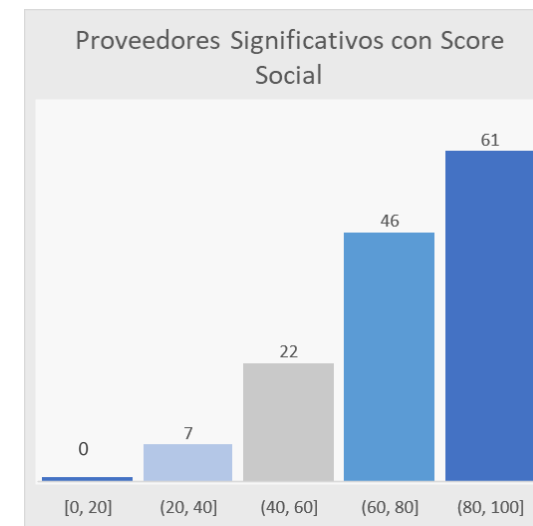
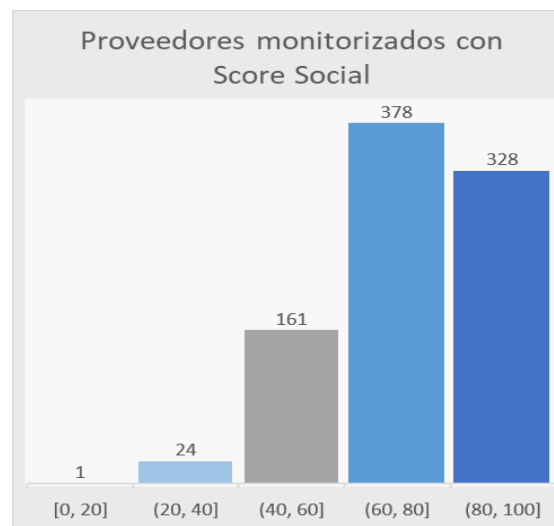
Auditorías Sociales ⓘ

## Social

### Evaluación

- En 2023, el **91,9% de los proveedores** monitorizados en aspectos sociales **cumplen más del 50% de los requerimientos**.
- En el caso de los **proveedores significativos** este grado de cumplimiento es del **89,7%**. Ningún proveedor significativo se encuentra en un nivel de cumplimiento menor al 20%.

#### • Grado de cumplimiento en requerimientos sociales:



### Acciones de control y minimización de riesgo:

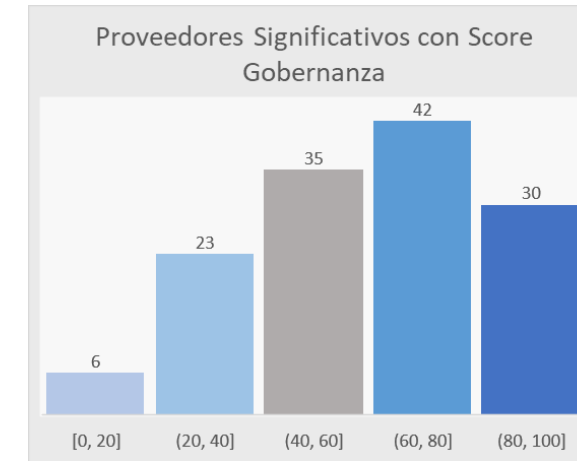
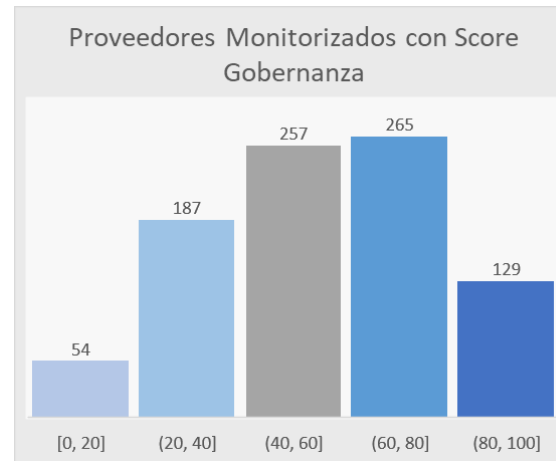
- **Seguridad y salud laboral**
  - Para los suministros con afección a seguridad y salud, el proveedor debe disponer de la certificación ISO 45001 o equivalente.
  - Anualmente se realiza un plan de formación y comunicación a proveedores en la materia.
- **Promoción de la diversidad, equidad e inclusión**
  - Determinados suministros son proporcionados por alguno de los 58 proveedores registrados como Centro de Especial Empleo (CEE).
- **Promoción de proveedores locales:**
  - 94,2% volumen certificado de Redeia en 2023 fue ejecutado por proveedores de la Unión Europea, frente al 92,3% en 2022.
- 86% del volumen certificado en España, por proveedores con sede en España, frente al 82,5% en 2022.
- **Canal ético** para consultas o denuncias de malas prácticas o irregularidades con empleados propios o subcontratas.
- De las 77 **incidencias** abiertas en 2023 a 55 proveedores, 3 han tenido afección a la seguridad y salud laboral. Derivando todas ellas en cambios del estado de calificación del proveedor, cambiando el estado de 2 proveedores a “Apercibido” y un proveedor a “Bloqueado”.
- 13 proveedores incluidos en el plan de auditorías sociales 2023 presentaban al menos riesgo en seguridad y salud laboral. Ningún proveedor auditado en el año ha salido del sistema de clasificación por esta causa.

## Gobernanza

### Evaluación

- En 2023, el **62,7%** de los **proveedores** monitorizados en aspectos de gobernanza, **cumplen más del 50% de los requerimientos**.
- En el caso de los **proveedores significativos** este grado de cumplimiento es del **69,8%**.

#### • Grado de cumplimiento en requerimientos de gobernanza:



### Acciones de control y minimización de riesgo:

- **Cumplimiento:** con carácter general, según lo establecido en la Guía de debida diligencia en integridad y derechos humanos de terceras partes de Redeia:
  - Se evalúa si existe un riesgo inherente del 100% de empresas que inician el proceso de calificación en Redeia, mediante herramienta especializada de mercado para identificación de incidencias en materia de ética e integridad (sanciones, conductas ilícitas, etc.).
  - Se evalúa a los proveedores de suministros recurrentes en aspectos penales, de privacidad y ciberseguridad.
- De las 77 **incidencias** abiertas en 2023 a 55 proveedores, ninguna ha tenido afección a ética e integridad.
- 18 proveedores incluidos en el plan de auditorías sociales 2023 presentaban al menos riesgo en cumplimiento. Ningún proveedor auditado en el año ha salido del sistema de clasificación por esta causa.

Formación / Desarrollo



Auditorías Sociales



## Gobernanza

### Evaluación aspectos puntuales

Redeia ha puesto en los últimos años foco en la monitorización de dos aspectos concretos en el ámbito de la gobernanza:

#### Riesgo en integridad y derechos humanos

	2022	2023
<b>Integridad</b> puntuación inferior a 30 puntos según índice de <a href="#">Transparencia Internacional</a>	0 (0%)	0 (0%)
<b>DD.HH</b> puntuación inferior a 7 según índice de <a href="#">Human Freedom (Cato Institute)</a>	20 (0,9%)	12 (0,5%)

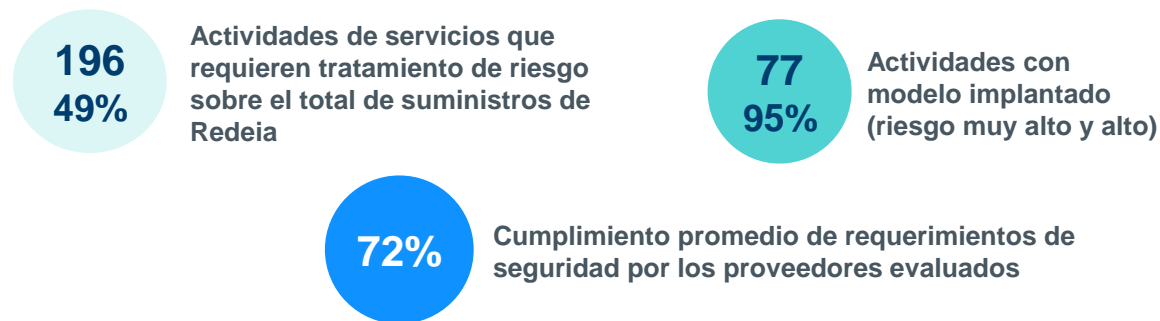
En los dos últimos años no se han identificado proveedores en países en riesgo de integridad y el número de proveedores en países en riesgo en derechos humanos se ha reducido del 0,9% al 0,5%.

#### Acciones de control y minimización de riesgo:

- Activación de auditorías sociales a 5 proveedores por encontrarse en país de riesgo en materia de derechos humanos (ninguna en 2022).
- Ningún proveedor calificado ni sus fábricas están ubicados en países en conflicto.
- En ningún caso los suministros de Redeia se corresponden con los de la industria armamentística u otras con fines bélicos.

#### Modelo de seguridad en la cadena de suministro: *ciberseguridad, seguridad de la información y seguridad física.*

Modelo propio cuyo objetivo es realizar una gestión adecuada de los riesgos de seguridad asociados al aprovisionamiento de Redeia. Análisis anual del riesgo suministro (Ocurrencia-Impacto) según escala de 5 niveles: Riesgo muy alto, alto, moderado, bajo, muy bajo. La implantación del modelo se realiza para suministros con riesgo muy alto, alto y moderado.



#### Acciones de control y minimización de riesgo:

- 327 proveedores participantes en acciones de formación y desarrollo: a) Campaña de divulgación para el “Tratamiento de información no pública en Redeia” con feedback y refuerzo en función del nivel de conocimiento; b) Formación sobre el grado de implantación del modelo de seguridad.

## Proveedores non-tier 1

### Proveedores *non-tier 1* significativos

Subcontratistas que realizan trabajos durante el año por un importe superior a 100.000 euros	2023	2022
Número	59	75
Indicador	4,82%	8,4%

Como **mecanismos de control** Redeia limita el % máximo de subcontratación y velamos en el proceso de autorización por que las condiciones laborales sean adecuadas.

Autorización subcontratación



Todo proveedor, mediante la aceptación y el cumplimiento del [Código de Conducta para proveedores](#), donde se formalizan los requisitos mínimos de orden ético, social y ambiental, se compromete a difundir y promover valores y comportamientos responsables en la actividad laboral y profesional de las empresas proveedoras en sus diferentes ámbitos de actuación que conforman su cadena de valor.

### Cifras

	2023	2022	2021
<b>Gestión de subcontratación</b>			
Expedientes Aprobados	2.743	2.049	1.951
Empresas subcontratadas por proveedores	1.224	892	880
<b>Plazo medio de gestión de expedientes de autorización</b>	0,99 días	0,75 días	0,74 días
<b>Importe subcontratado/ Importe pedidos objeto de subc.</b>	7,2%	3,7%	10,4%

2.

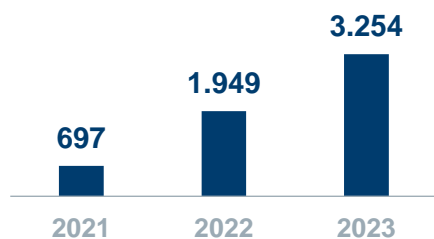
**Otros indicadores (KPI) de la cadena de suministro**

# Otros indicadores (KPI): Los proveedores como fuente de valor

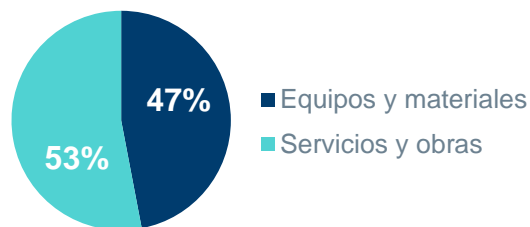
Conscientes de la importancia de contar con un buen proveedor para una correcta gestión de nuestra actividad, la compañía ha reforzado la comunicación a todos los niveles, con transparencia y cercanía al proveedor para sentar la base de una asociación a largo plazo.

La gestión de la compra se inicia con una adecuada selección de los proveedores, por ello Redeia, como entidad contratante, cuenta con un sistema de clasificación y proceso de calificación propio, con objeto de garantizar que los proveedores cumplen con los requisitos empresariales, técnicos, de sostenibilidad y de integridad exigidos en cada momento.

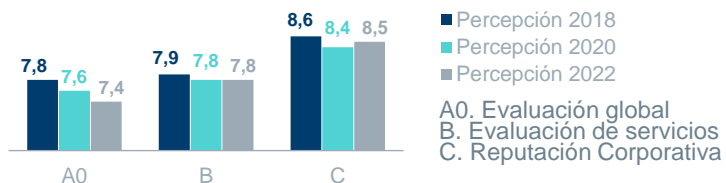
**Evolución anual de las adquisiciones (M€)**



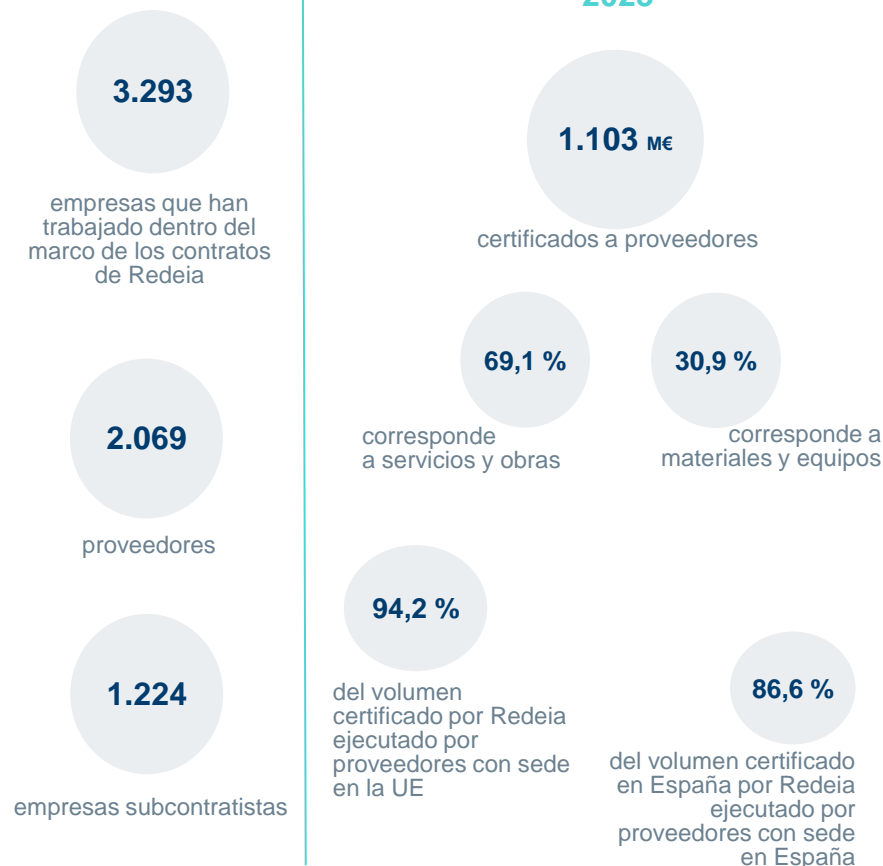
**Adjudicaciones 2023 por tipología de suministro**



**Evolución de los valores de percepción 2018-2020-2022**



**La cadena de suministro en cifras 2023**



**Estado de la cartera de proveedores (\*)**



(\*) No incluidas las sociedades Hispasat y Redinter (compra local).

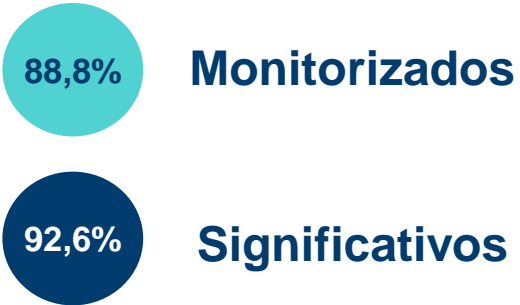


# Otros indicadores (KPI): indicadores sociales y de gobernanza

## Otros indicadores para proveedores monitorizados y significativos

- Formación en Sostenibilidad:**

La organización garantiza formación a sus empleados en materia de sostenibilidad



- Formación en compliance:**

La organización garantiza formación a sus empleados en materia de compliance:



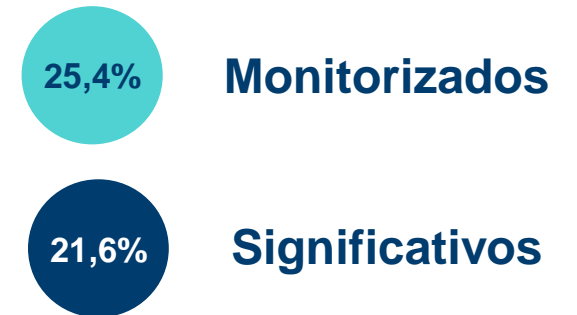
- Trabajadores con discapacidad:**

Media del porcentaje de trabajadores con discapacidad:



- Trabajadoras:**

Media del porcentaje de trabajadoras:



3.

**Desarrollo interno en  
sostenibilidad y plan de  
acción para proveedores**

## Desarrollo interno en sostenibilidad

Para que el proceso se realice con las máximas garantías se establecer mecanismos de **formación y concienciación en gestión sostenible de la cadena de suministro**:

- Planes de integración con cada nueva incorporación.
- Asistencia a foros específicos (AERCE; CPOnet, etc.)
- Revisión continua de la normativa interna de funcionamiento de la D. Aprovisionamientos, que documenta los procesos para su ejecución estandarizada.

**Específicamente, en 2023 se han realizado las siguientes actuaciones de formación específica en:**

- 100% del personal asociado a los procesos de cadena de suministro han participado en:
  - Formación al personal de Redeia en materia de ciberseguridad y protección de la información.
  - Divulgación del Plan de Sostenibilidad 2023-2025 y análisis del impacto en las funciones asociadas a la cadena de suministro.
  - Divulgación de la *Guía de prevención de la corrupción y el fraude: Tolerancia cero* y análisis del impacto en las funciones asociadas a la cadena de suministro.
- Formación en compra sostenible desarrollado por CPOnet para el personal con función de compra.
- La Dirección de Aprovisionamiento, con apoyo del Dp. Cumplimiento, ha realizado formación interna de sensibilización para las unidades de Redeia que tienen delegada la compra de algún suministro. El objetivo fue la gestión sostenible de la cadena de suministro, con foco en la protección de datos y sus responsabilidades asociadas (2 sesiones).

## Cuadro de acciones 2020-2023

En 2022, apostando por el uso de las tecnologías, todas las actuaciones de formación promovidas desde la D. Aprovisionamiento se realizaron con recursos propios, sin gasto asociado.

Foro / Actuación	Contenido	Año	Participación / Valoración	Información complementaria
<b>Encuentro sobre Planificación eléctrica 2021-2026</b>	Visibilidad a proveedores de necesidad de suministros más estratégicos y retos a los que nos enfrentamos	2022	88 participantes de 61 empresas proveedoras (valoración 9/10)	
<b>Foro sobre Seguridad en la cadena de suministro</b>	Presentación de la metodología del modelo, los posibles requerimientos en materia de seguridad del dato, física y ciberseguridad para mitigación de riesgos	2022	68 participantes de 58 empresas proveedoras (valoración 8/10)	
<b>Sesión formativa en Derechos Humanos</b>	Futuro desarrollo normativo, como complemento del programa formativo de 2021	2022	329 participantes en total de 152 empresas proveedoras (valoración 9/10). En 2022 participaron 132 empresas proveedoras.	<b>Formación y desarrollo</b> ⓘ
<b>Programa formativo en Derechos Humanos. En colaboración con la Red Española de Pacto Mundial de Naciones Unidas</b>	Gestión de derechos humanos para ayudar a los proveedores a conocer y comprender los principios, el marco normativo; facilitar ejemplos para elaborar una política de derechos humanos y un cuadro de mando de indicadores y un modelo de registro de quejas en este ámbito	2021		
<b>Programa formativo en Diversidad. En colaboración con la Red Española de Pacto Mundial de Naciones Unidas</b>	Ayudar a los proveedores a integrar una cultura de diversidad y de tolerancia cero a cualquier tipo de violencia o acoso, alcanzando la igualdad real de oportunidades para todas las personas bajo el marco de la Agenda 2030, permitiéndonos además trasladar a nuestros proveedores nuestra visión, principios y enfoque en diversidad	2021 - 2020		
<b>Foro sobre el Proceso de Clasificación y Calificación</b>	Dar a conocer en detalle el proceso de Clasificación y Calificación de proveedores, el funcionamiento de la plataforma de soporte de información PRORED y sensibilizar al proveedor en la necesidad de actualización de información.	2021	180 participantes (valoración 9/10). A todos los registrados (417 de 361 empresas proveedoras) se les facilitó la documentación soporte	
<b>Divulgación de los Criterios de Circularidad</b>	Publicación y campaña de comunicación a toda la cartera de proveedores de los criterios de circularidad		100% proveedores (sin valoración)	<b>Criterios circularidad</b> ⓘ
<b>Sesiones y webinars periódicos en temas diversos</b>	Convocatorias a proveedores calificados para suministros de interés para tratar, asuntos relativos a: Seguridad en trabajos en líneas y subestaciones eléctricas; uso de plataformas de gestión de información específicas; ciberseguridad, etc.	2023-2020	En 2023, 327 participantes en Modelo de Seguridad	<b>Modelo seguridad</b> ⓘ

## El proveedor como protagonista

Ámbito	Qué queremos	Cómo lo estamos haciendo	Qué esperamos de nuestros proveedores	Beneficio para nuestros proveedores
Medio ambiente: <b>EMISIONES</b>	Integrar información directa en el cálculo de emisiones de alcance 3 <sup>(1)</sup> y establecer compromisos ambiciosos para la reducción de emisiones de alcance 3	Dando continuidad al proyecto ya iniciado para la incorporación voluntaria de proveedores	Participación activa para desarrollarse o para definir, en los casos de mayor madurez objetivos SBTi <sup>(2)</sup>	Contribución colaborativa a los ODS
Medio ambiente: <b>ECONOMÍA CIRCULAR</b>	Eficiencia en el aprovisionamiento (asegurar el suministro con una eficiente gestión del stock y de los almacenes)	Proporcionando la mejor visibilidad disponible de necesidades a medio-largo plazo (Planificación 23-25) Aportando eficiencia en los almacenamientos Fomentando la reutilización/reciclaje al fin de vida útil de equipos y materiales	Posicionamiento como socio estratégico para compartir visión de las capacidades de producción y tiempos de entrega de las necesidades	Despliegue eficiente de las capacidades propias para atender las necesidades de Redeia
Medio Ambiente: <b>ECONOMÍA CIRCULAR</b>	Reducir el consumo de materias primas y priorizar el uso de materiales reciclados, reciclables o reutilizables	Fomentando el ecodiseño, innovación y desarrollo tecnológico	Proactividad en la comunicación de nuevas iniciativas y tecnologías	Contribución colaborativa a los ODS
Social: <b>BÚSQUEDA Y RETENCIÓN DEL TALENTO</b>	Impulso del talento diverso como palanca de innovación y transformación, capacitando a las personas para mantener su empleabilidad y estableciendo la estrategia necesaria de retención del talento crítico	A través de iniciativas para el fomento la cartera proveedor local, como incorporación de nuevos proveedores o contratación lotificada por ámbito geográfico	Proactividad para compartir iniciativas o lecciones aprendidas en este ámbito.	Incremento de la satisfacción de los propios empleados e incremento de la calidad prestada al cliente.
Social. <b>RESPONSABILIDAD SOCIAL CORPORATIVA</b>	Identificación temprana de riesgos el ámbito de la Responsabilidad Social Corporativa, que permita actuar para minimizar impactos	Monitorización de proveedores en todos los ámbitos ESG	Implantación de estructuras de gobierno, procesos adecuados. Registro en REPRO para una adecuada monitorización y soporte de la información	Disponer de una evaluación ESG adecuada para mantener en Redeia el estado de calificado

(1) Emisiones alcance 3: Las que provienen de la cadena de valor de una compañía

(2) Objetivos SBTi (*Science Based Target initiative*): iniciativa que ofrece métodos y herramientas para ayudar a reducir emisiones de gases de efecto invernadero a las organizaciones con fundamento científico.

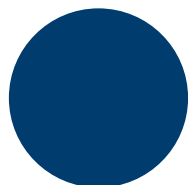
## El proveedor como protagonista

Ámbito	Qué queremos	Cómo lo vamos a hacer	Qué esperamos de nuestros proveedores	Beneficio para nuestros proveedores
Gobernanza: <b>MODELO DE SEGURIDAD:</b> Ciberseguridad, seguridad de la información y seguridad física.	Extender el modelo de gestión de riesgos de seguridad en la cadena de suministro (ciberseguridad, seguridad del dato y seguridad física), realizando acciones de mitigación de riesgo en los suministros con tratamiento de riesgo	Dando continuidad al modelo ya implantado en cuanto al cálculo del riesgo  Poniendo en marcha acciones de desarrollo para los proveedores de suministros menos maduros	Respuesta y envío de cuestionarios en tiempo con la mejor información disponible  Participación activa en los foros a convocar	Conocer del grado de madurez propio con relación al resto de proveedores calificados para los mismos suministros  A futuro, contar con un mejor posicionamiento en las decisiones de compra
Gobernanza: <b>DEBIDA DILIGENCIA</b> (Ética y Cumplimiento)	Minimización del riesgo país en derechos humanos e integridad, tanto de proveedores como de sus fábricas	Monitorización continua	Compromiso de extensión de los estándares en materia de integridad y derechos humanos a todas las fábricas ubicadas en países en riesgo	Cumplimiento legal Cumplimiento de ODS
<b>Alcance Global ESG: COMPRA SOSTENIBLE</b>	Implementación de la hoja de ruta definida para la compra sostenible: análisis ACV <sup>(3)</sup> para la incorporación de criterios de sostenibilidad (ESG) en los procesos asociados a la compra de bienes y servicios	Aplicando del modelo definido a nuevos suministros para ir definiendo criterios sostenibles en la toma de decisión de la compra (medio ambiente, seguridad, diversidad, ética y cumplimiento, etc.)  Realizando iniciativas asociadas en materia de sostenibilidad	Respuesta y envío de cuestionarios en tiempo con la mejor información disponible	A futuro, contar con un mejor posicionamiento en las decisiones de compra  Cumplimiento legal Cumplimiento de ODS

(3) ACV: Análisis de Ciclo de Vida

4.

Anexos



# Anexo 1. Cambios de estado de calificación de proveedores

## Incidencias que pueden modificar los estados de calificación

- La **apertura** de incidencias en PRORED se efectúa como resultado de la monitorización de riesgos continua, o a petición de la unidad gestora del contrato o pedido, según establece la normativa interna.
- El **análisis** de las incidencias se realiza con independencia de la gestión propia de cada pedido / contrato.
- Dicha acción **no implica, por defecto, cambios en los estados de calificación.**
- Cuando una incidencia requiera de **acciones** para reconducir la situación, el proveedor podrá definir un plan de acción que deberá ser consensuado con GRE y validado por ambas partes. **Las unidades que gestionan compras son las responsables del seguimiento del cumplimiento del contrato o pedido y en caso necesario de consensuar un plan con el proveedor.**
- El **cumplimiento de las acciones** para la resolución de la incidencia conllevará su cierre o, en caso contrario cambios en los estados de calificación, de acuerdo con lo previsto en la normativa interna.
- Complementariamente, se evalúa si procede la aplicación de penalizaciones económicas y en su caso la resolución anticipada del concreto pedido / contrato, de acuerdo con lo previsto en la Documentación Contractual.

Modificación Estado de Calificación 2023	Nº de Proveedores
Apercibimiento	8
Bloqueo	4
Descalificación	2

Cambios de estado de calificación	Implicaciones				Revisión a nivel de: - Proveedor - Bien o servicio calificado
	Continuar con los bien o servicios en curso	Participar en nuevas licitaciones	Resultar adjudicatario	Actuar como contratista	
<b>Apercibimiento</b>	SI	SI	SI	SI	Transcurrido el plazo límite establecido para subsanar la situación, se procederá a valorar un posible cambio de estado de calificación.
<b>Bloqueo</b>	SI	NO	NO	NO	Antes de transcurrido el plazo límite establecido y subsanada la situación, se procederá a valorar un posible cambio de estado de calificación a petición de la unidad de compra y/o unidad organizativa.
<b>Descalificación</b>	NO	NO	NO	NO	Supone salir del Sistema de calificación por impacto grave. No podrá volver a solicitar la calificación hasta que supere el tiempo establecido y para volver a obtenerla deberá iniciar el proceso de calificación y superar todos los requisitos.



## Línea estratégica: Sostenibilidad

- Revisión del Código de Conducta para Proveedores en su relación con sus empleados y contratistas y con Redeia, para incorporar compromisos en los que Redeia ha evolucionado y que por tanto deben trasladarse a la cadena de suministro.
- Incorporación el resultado del scoring ESG como criterio de desempate en licitaciones.
- Continuación de los trabajos para obtención de información necesaria para el cálculo de la huella de carbono en arrendamientos y compra de inmuebles (edificios y terrenos).
- Cartera de proveedor óptima: Lanzamiento de 46 procesos diferentes de scouting, analizando más de 80 empresas y ampliando la cartera proveedor en 10 familias, obteniendo 20 nuevos proveedores. Adicionalmente, se ha trabajado en el scouting de otros 16 suministros. Como resultado se han incorporado 73 proveedores en 15 suministros, obteniendo un total de 93 proveedores incorporados para 25 suministros entre ambos proyectos.

### Resultado de los procesos de scouting

	2020	2021	2022	2023
Suministros	29	8	7	25
Nuevos proveedores	61	28	29	93

## Anexo 2. Otros objetivos, proyectos e iniciativas relevantes 2023 en cadena de suministro (2/2)

### Línea estratégica: Eficiencia

#### Aseguramiento del suministro (objetivo 2023 con 7 acciones específicas):

- Revisión de las **estrategias de contratación** de los principales servicios para la ejecución de la inversión y el mantenimiento que posibiliten la disponibilidad de mano de obra.
- **Optimización y solvencia de la cartera de proveedores de equipos y materiales**, que ha permitido un incremento de proveedores en 10 de los suministros relevantes.
- **Fomento de la cartera local (ámbito Canarias)** con la definición de un plan de acción para incorporar nuevos proveedores en 3 suministros (Obra civil de líneas subterráneas, Obra civil y movimiento de tierras en subestaciones y Pequeña obra civil).
- Habilitación de un espacio en la [página web corporativa](#) para **publicar información sobre las necesidades de suministros más relevantes** (algunos para atender la Planificación 2023-2026, no cubiertas por pedidos o acuerdos marco, para dar visibilidad a los proveedores y facilitar su propia planificación).

# redeia

El valor de lo esencial

---

red eléctrica

reintel

hispasat

redinter

elewit