

## **SEGUIMIENTO DE LAS POBLACIONES DE AVES ESTEPARIAS AMENAZADAS EN LA COMUNITAT VALENCIANA. AÑO 2017.**

### **ANTECEDENTES**

Dada la escasa extensión de hábitats esteparios en la Comunitat Valenciana, las aves propias de estos ambientes tienen poblaciones muy reducidas, restringidas a las zonas de cultivo de cereal situadas en el interior de las provincias de Valencia y Alicante. Entre las especies más representativas de este grupo de fauna se cuentan el cernícalo primilla, la avutarda, el sisón común, la ganga ortega y la ganga ibérica, todas ellas incluidas en la categoría de Vulnerable en el Catálogo Valenciano de Especies de Fauna Amenazadas (Decreto 32/2004, de 27 de febrero, del Consell de la Generalitat; Orden 6/2013, de 25 de marzo, de la Conselleria de Infraestructuras, Territorio y Medio Ambiente).

En 2005 se aprobó el Plan de Acción para la Conservación de las Aves de las Estepas Cerealistas de la Comunidad Valenciana (Resolución de 22 de diciembre de 2005, DOGV nº 5170, de 4/1/2006), donde quedan definidas las especies de aves prioritarias y el ámbito territorial de aplicación de las medidas de conservación, con el objetivo final de evitar la extinción de las aves de las estepas, recuperar sus poblaciones y garantizar la conservación futura de sus hábitats.

Las poblaciones reproductoras de estas aves en la Comunidad Valenciana se vienen censando anualmente desde el año 2000 por personal dependiente del Servicio de Vida Silvestre. El análisis de las tendencias recientes<sup>1</sup> para este conjunto de especies (periodo 2004-2015) muestra tendencias positivas para el cernícalo primilla, la ganga ibérica y la avutarda, tendencias negativas para la ganga ortega y tendencias no definidas para el sisón común.



**Figura 1. Avutarda observada junto a la finca de la Peña en Ayora el 29 de junio.**

<sup>1</sup>Seguimiento de las especies del Catálogo Valenciano de Fauna Amenazada. Análisis de las tendencias poblacionales para el periodo 2004-2015. Servicio de Vida Silvestre. Abril 2016.

En 2017, el seguimiento de las poblaciones de cernícalo primilla, sisón común y avutarda ha sido llevado a cabo a través una asistencia técnica<sup>2</sup>, con la colaboración de los agentes medioambientales de las diferentes zonas, mientras que el seguimiento de ganga ibérica y ganga ortega ha sido realizado por personal del Equipo de Seguimiento de Fauna – VAERSA<sup>3</sup>. En el presente informe quedan resumidos los resultados obtenidos esta temporada.

## SEGUIMIENTO DE POBLACIONES

### Cernícalo primilla (*Falco naumanni*)

El seguimiento de esta especie se llevó a cabo basándose en el protocolo establecido por la Sociedad Española de Ornitología (SEO/BirdLife) en el marco del I Censo Nacional de Cernícalo primilla<sup>4</sup>. Para ello se realizaron tres visitas a cada una de las zonas ZEPA establecidas en el Plan de Acción de las Aves Esteparias de la Comunidad Valenciana: ZEPA Meca-Mugrón - San Benito (Ayora), ZEPA Els Alforins (Fontanars, Villena) y ZEPA Moratillas-Almela (Villena), durante los meses de abril, mayo y junio de 2017, prospectándose intensivamente todos los nidos conocidos de la especie, así como casas y otras construcciones susceptibles de albergar alguna pareja o colonia.

**Tabla 1.** Resultados del censo de cernícalo primilla realizado en 2017

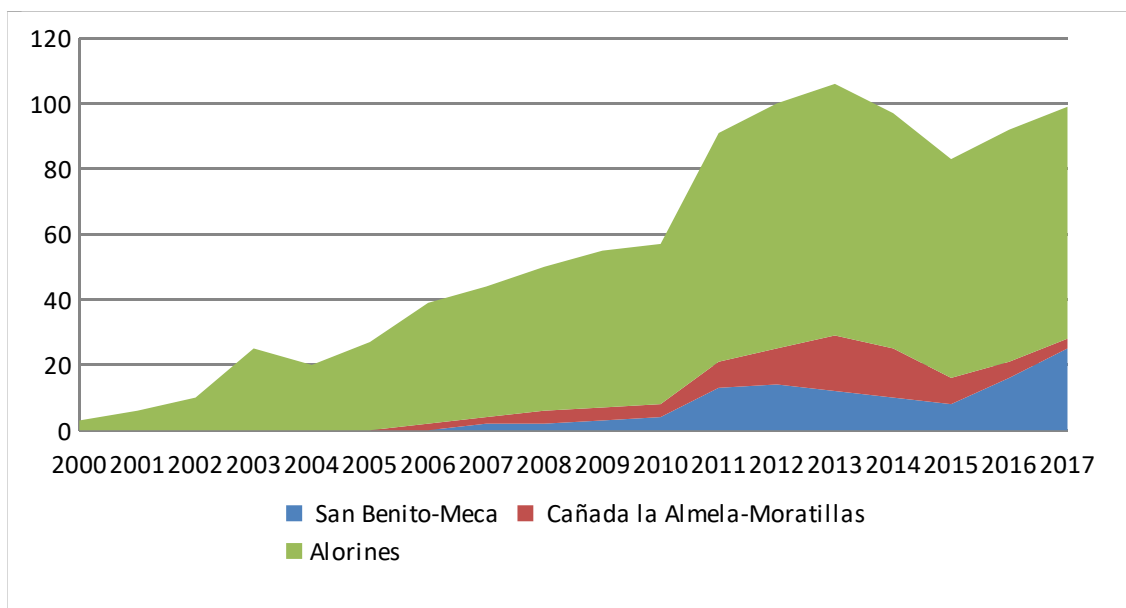
Zona	Subpoblación	Dentro de ZEPA	Fuera de ZEPA	Total parejas
ZEPA Meca – Mugrón -San Benito	San Benito	23	0	23
	Meca	2	0	2
ZEPA Els Alforins	Els Alforins	40	31	71
ZEPA Moratillas - Almela	Cañada Almela	2	0	2
	Moratillas	1	0	1
	<b>Total</b>	<b>68</b>	<b>31</b>	<b>99</b>

En la figura 2 puede observarse la evolución de las poblaciones de cernícalo primilla en las zonas objeto de seguimiento a lo largo de estos años. En 2017, el número total de parejas nidificantes ha aumentado con respecto a la temporada anterior en un 7,6 % (fig. 1), ya que aunque en Moratillas-Almela ha habido un disminución de 2 parejas, en Meca-San Benito ha aumentado 7, permaneciendo igual en Els Alforins.

<sup>2</sup>Belenguer, R. Informe de seguimiento de aves esteparias en la Comunidad Valenciana. Año 2017.

<sup>3</sup>Seguimiento de ganga ibérica y ganga ortega en la Com. Valenciana. Servicio de Vida Silvestre. Octubre 2017.

<sup>4</sup><http://www.seo.org/2016/03/02/i-censo-nacional-de-cernicalo-primilla-2016/>



**Figura 2. Evolución del número de parejas nidificantes de cernícalo primilla en las áreas esteparias de la Comunidad Valenciana**

**Ganga ibérica (*Pterocles alchata*) y ganga ortega (*Pterocles orientalis*)**

El seguimiento de estas dos especies se llevó a cabo siguiendo el programa de censo establecido a nivel nacional desde el año 2005<sup>5</sup>, consistente en la realización de transectos lineales a pie en las zonas esteparias para las que existían registros en temporadas anteriores. En la ZEPA Meca-Mugrón-San Benito (Ayora) se programaron 4 transectos y 7 en la ZEPA Moratillas-Almela (Villena). Se realizó una media de 4,5 repeticiones/transecto, dentro de las fechas y horarios recomendados para el territorio peninsular.

**Tabla 2. Fechas y ZEPA visitada de cada jornada de campo**

Fecha	ZEPA	Nº transectos realizados
29/5/17	Moratillas-Almela	5
31/5/17	Meca-Mugrón-San Benito	1
5/6/17	Meca-Mugrón-San Benito	4
7/6/17	Meca-Mugrón-San Benito	6
	Moratillas-Almela	7
15/6/17	Meca-Mugrón-San Benito	3
	Moratillas-Almela	7
20/6/17	Meca-Mugrón-San Benito	3
	Moratillas-Almela	5
26/6/17	Moratillas-Almela	6
28/6/17	Meca-Mugrón-San Benito	3
<b>Total</b>		<b>50</b>

Como indicadores del tamaño poblacional se obtuvo tanto un valor IKA (Índice Kilométrico de Abundancia), referido al número total de ejemplares observados con relación al número de kilómetros de los transectos, así como una estimación del número mínimo de individuos obtenida a partir del software DISTANCE. Los resultados por especies se muestran a continuación:

<sup>5</sup> La ganga ibérica y la ganga ortega en España. Población en 2005 y método de censo. SEO/BirdLife. Año 2006.

**Tabla 3. Resultados de los censos de ganga ibérica**

Zona ZEPA	IKA	Estimación poblacional
Meca-Mugrón-San Benito	0,35	8
Moratillas-Almela	1,94	56

**Tabla 4. Resultados de los censos de ganga ortega**

Zona ZEPA	IKA	Estimación poblacional
Meca-Mugrón-San Benito	0,06	2
Moratillas-Almela	1,27	38

Respecto a la **ganga ibérica**, los censos de 2017 arrojan valores acordes a los obtenidos para el periodo 2011-2015 -con en torno a medio centenar de ejemplares estimados- en la ZEPA Moratillas-Almela (Tabla 1; Fig. 8). Por otra parte, son destacables las observaciones registradas en la ZEPA Meca-Mugrón-San Benito, donde hacía cuatro temporadas que no se observaba esta especie en época de reproducción y este año se han detectado un mínimo de ocho ejemplares diferentes.

**Tabla 5. Evolución de la ganga ibérica (ejemplares estimados) en la Comunidad Valenciana.**

ZEPA	2003	2004	2005	2006	2007	2008	2009	2010	2011	2012	2013	2014	2015	2016	2017
Moratillas-Almela	6-10	6-10	6-12	20-30	20-30	20-30	20-30	26-40	48-60	50-70	50-70	50-70	50-65	-	56
Meca-San Benito	-	-	-	-	-	-	-	-	-	2	4	0	0	-	8
<b>Mín. ex estimados</b>	<b>6</b>	<b>6</b>	<b>6</b>	<b>20</b>	<b>20</b>	<b>20</b>	<b>20</b>	<b>26</b>	<b>48</b>	<b>52</b>	<b>54</b>	<b>50</b>	<b>50</b>	<b>*</b>	<b>64</b>

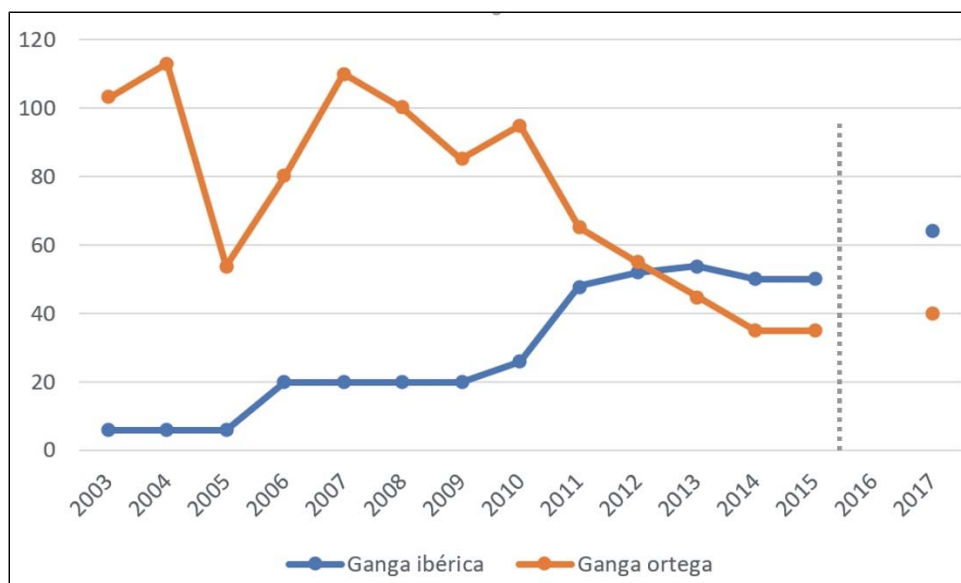
\* Esfuerzo demasiado bajo para realizar estimación de las poblaciones

En cuanto a la **ganga ortega**, la estimación poblacional en 2017 sugiere una mejoría respecto a estos últimos años para la ZEPA Moratillas-Almela, si bien se constata el carácter residual de la población presente en la ZEPA Meca-Mugrón-San Benito, con dos ejemplares detectados este año.

**Tabla 6. Evolución de la ganga ortega (ejemplares estimados) en la Comunidad Valenciana.**

ZEPA	2003	2004	2005	2006	2007	2008	2009	2010	2011	2012	2013	2014	2015	2016	2017
Moratillas-Almela	85-115	90-130	50-75	60-90	85-105	75-95	60-80	60-80	40-60	30-50	30-40	30-40	30-40	-	38
Meca-San Benito	18-30	23-32	4-8	20-30	25-40	25-40	25-45	35-50	25-40	25-30	15-20	5-10	5-10	-	2
<b>Mín. ex estimados</b>	<b>103</b>	<b>113</b>	<b>54</b>	<b>80</b>	<b>110</b>	<b>100</b>	<b>85</b>	<b>95</b>	<b>65</b>	<b>55</b>	<b>45</b>	<b>35</b>	<b>35</b>	<b>*</b>	<b>40</b>

\* Esfuerzo demasiado bajo para realizar estimación de las poblaciones



**Figura 3. Evolución del nº de ejemplares estimados de ganga ibérica y ganga ortega en la Comunidad Valenciana. La línea de puntos indica un cambio en el método de seguimiento. Para 2016 el esfuerzo realizado no permitió hacer una estimación precisa de las poblaciones<sup>6</sup>.**

### Sisión común (*Tetrax tetrax*)

Para el seguimiento del sisón común en la Comunidad Valenciana al igual que el anterior año se empleó la metodología descrita en la monografía del I Censo Nacional de la especie<sup>7</sup>. Se llevaron a cabo, entre los meses de abril y principios de mayo, dos censos en cada una de las zonas ZEPA seleccionadas, con la finalidad de establecer un número mínimo de machos territoriales. Cada censo consistió en un transecto en vehículo por las zonas óptimas durante las primeras tres horas del día, a velocidad muy lenta y con paradas periódicas para realizar estaciones de escucha, de unos 5 minutos de duración.

**Tabla 7. Resultados censo sisón**

Zona ZEPA	Nº de machos territoriales
Meca –Mugrón - San Benito	6
Els Alforins	0
Moratillas-Almela	8

Además, en uno de los territorios detectados en la Zepa Meca-Mugrón-San Benito, el 20 de junio se observó a 3 pollos de sisón, confirmándose la reproducción de esta especie.

<sup>6</sup> SEGUIMIENTO DE GANGA IBÉRICA Y GANGA ORTEGA EN LA COMUNIDAD VALENCIANA. AÑO 2016. Informe del Servicio de Vida Silvestre. Octubre 2016.

<sup>7</sup> García de la Morena, E. L., Bota, G., Ponjoan, A. y Morales, M. B. 2006. El sisón común en España. I Censo Nacional (2005). SEO/BirdLife. Madrid.

**Tabla 8. Evolución del nº machos territoriales de sisón común (machos territoriales) en la Comunidad Valenciana.**

ZEPA	2003	2004	2005	2006	2007	2008	2009	2010	2011	2012	2013	2014	2015	2016	2017
ElsAlforins			4	5	5	4	8	4	2	2	2	0	0	0	0
Moratillas-Almela	16	16	4	7	12	11	10	8	13	10	11	1	7	5	8
Meca-Mugrón-San Benito	10	12	12	11	17	11	19	19	13	14	16	12	15	5	6
<b>Total</b>	<b>26</b>	<b>28</b>	<b>20</b>	<b>23</b>	<b>34</b>	<b>26</b>	<b>37</b>	<b>31</b>	<b>28</b>	<b>26</b>	<b>29</b>	<b>13</b>	<b>22</b>	<b>10</b>	<b>14</b>

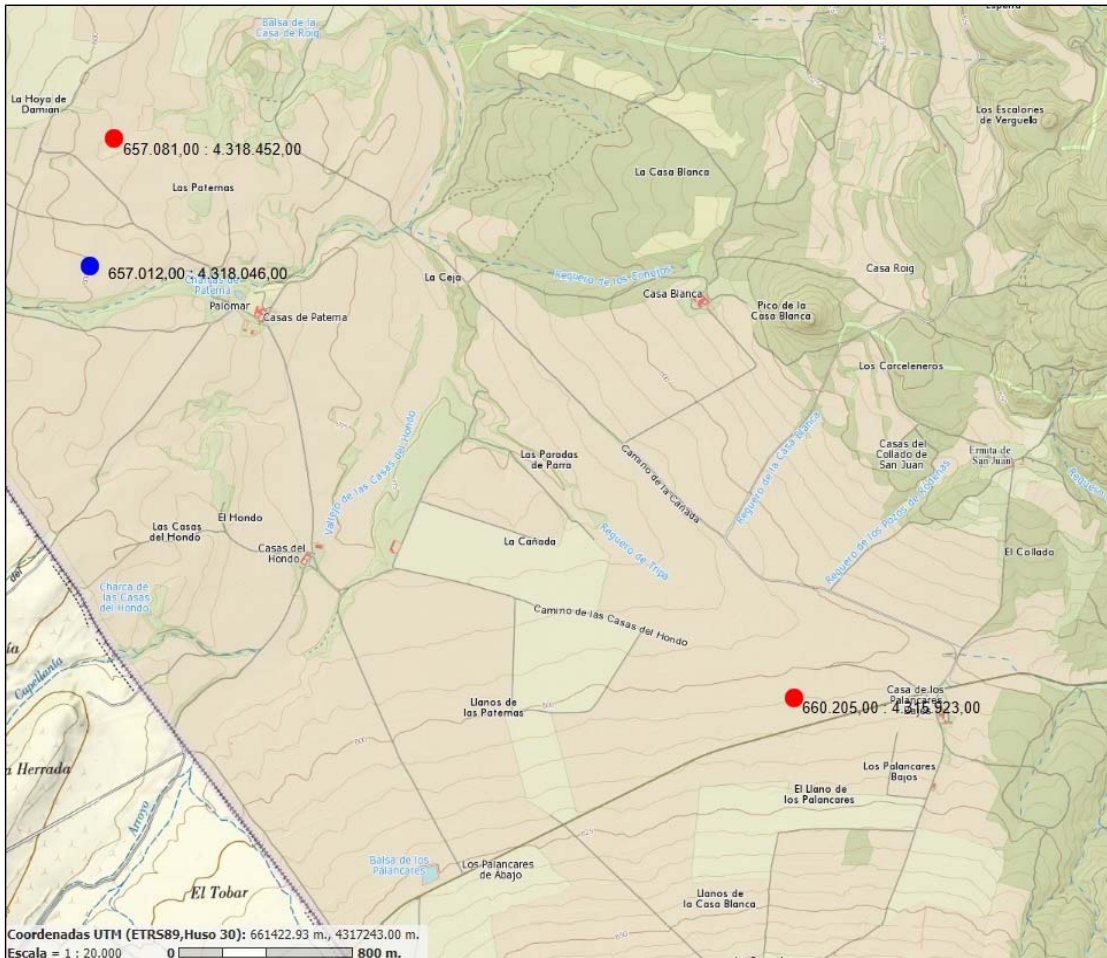


**Figura 4. Macho de sisón observado junto a la casa de El Hondo de San Benito en Ayora el 20 de junio.**

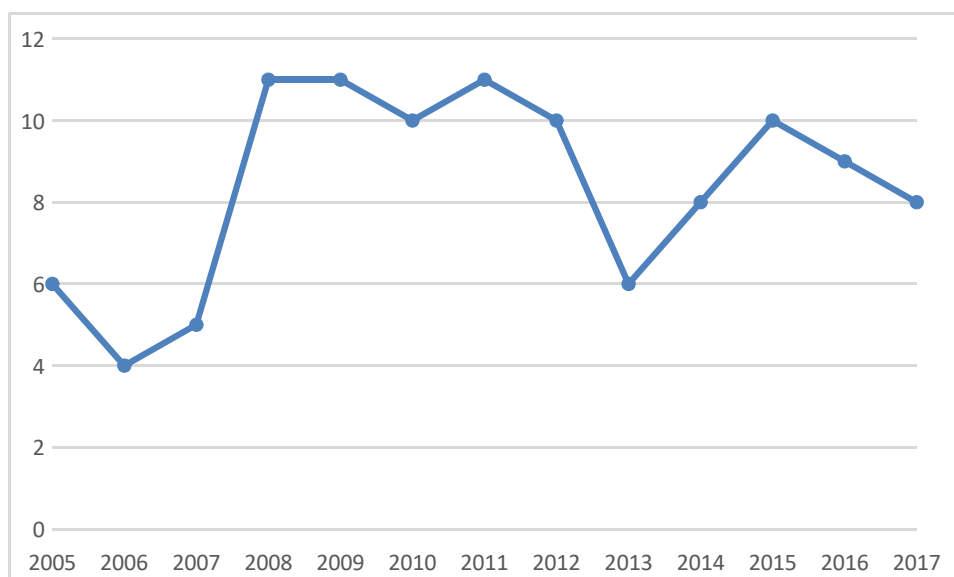
Aunque las diferencias metodológicas y de cobertura de censo impiden una comparativa con los datos poblacionales obtenidos antes del 2016, sí que parece que durante este año ha habido en Moratillas-Almela algunos machos territoriales más que en años anteriores.







**Figura 6. Ubicació de les parejas con pollos de sisón (azul) y avutarda (rojo) detectadas en 2017 dentro de la ZEPA Meca-Mugrón-San Benito**



**Figura 7. Evolución del número de hembras de avutarda detectadas en la C. Valenciana**



## ACTUACIONES DE CONSERVACIÓN DEL CERNÍCALO PRIMILLA

### Reforzamiento de las poblaciones

Este año se ha continuado con la reintroducción en las áreas que disponen de hábitat adecuado y que cuentan con la autorización y apoyo de propietarios, entidades locales y asociaciones. Con el objeto de proporcionar ejemplares para estos proyectos, se ha incrementado el número de parejas reproductoras para la cría en cautividad en el CRF “La Granja”, alcanzándose este año la mayor producción de pollos.

#### Reproducción en cautividad

Durante 2017, se ha empleado en el proyecto de cría en cautividad un total de 18 parejas reproductoras y se han obtenido 162 pollos, lo que ha supuesto un incremento con respecto al año anterior, y el número máximo hasta la fecha.

**Tabla 10. Número de parejas con éxito, pollos producidos y reintroducidos en el periodo 2006-17**

ZEPA	2006	2007	2008	2009	2010	2011	2012	2013	2014	2015	2016	2017
Nº parejas con éxito	2	3	5	5	9	13	13	14	15	16	15	18
Nº pollos producidos		22	40	40	67	109	111	112	133	144	135	162
Nº pollos reintroducidos		24*	21	26	45	50	51	84	116	119	80	122

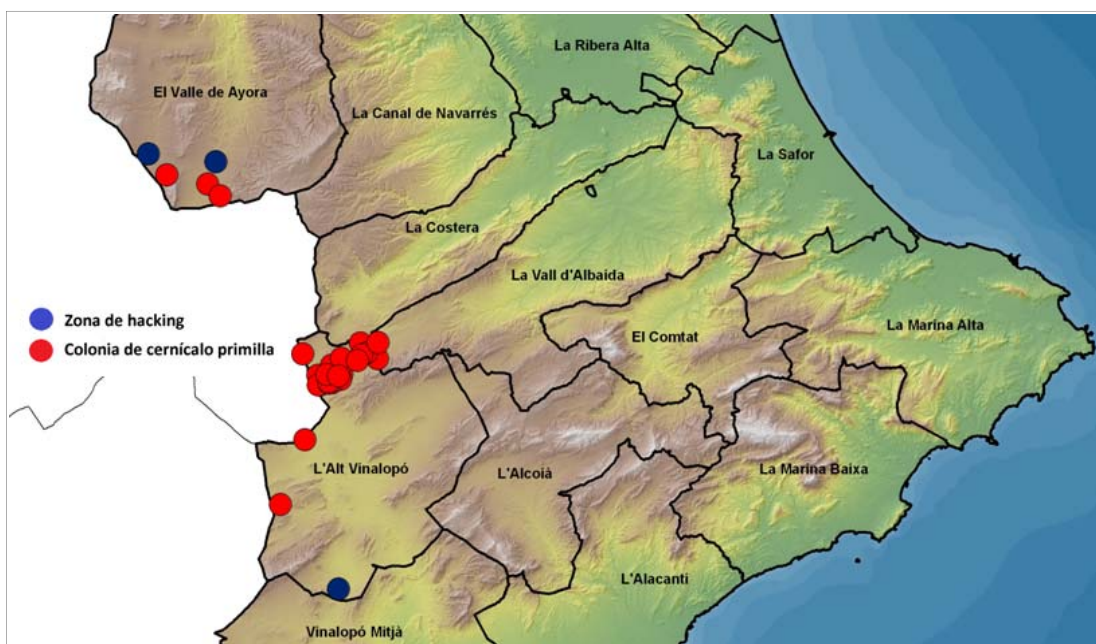
\*Se reintrodujeron pollos procedentes de Extremadura

#### Reintroducciones

Debido a que en 2018 se pretende renovar las parejas reproductoras, de los 162 pollos producidos se han reintroducido 122 mediante la técnica de cría campestre (“hacking”) en los lugares donde se pretende establecer o reforzar la colonia, quedando el resto destinados al proyecto de cría como posibles nuevos reproductores.

**Tabla 11. Número de pollos reintroducidos en cada zona durante 2007-17**

Zonas de reintroducción	2007	2008	2009	2010	2011	2012	2013	2014	2015	2016	2017
ZEPA Meca-Mugrón-San Benito ( Meca)	24	21	26	29	30	16					27
ZEPA Meca-Mugrón-San Benito (S.Benito)							26	33	36	49	65
ZEPA Els Alforins				15	20	35					
Salinas							34	46	45	31	30
Camporrobles							24	37	38		
<b>TOTAL</b>	<b>24</b>	<b>21</b>	<b>26</b>	<b>44</b>	<b>50</b>	<b>51</b>	<b>84</b>	<b>116</b>	<b>119</b>	<b>80</b>	<b>122</b>



**Figura 8. Distribución de las colonias de cernícalo primilla y de las zonas de reintroducción (Hacking)**

### Instalación de cajas nido

#### ZEPA San Benito-Mugrón-La Meca

En la ZEPA San Benito-Mugrón-La Meca se han instalado un total de 27 cajas nido distribuidas de la siguiente forma:

- 8 junto a las zonas de liberación-hacking (4 en la finca de la Peña y 4 en la finca de casa Blanca)
- 4 en la casa del Hondo de San Benito donde ya hay asentada una colonia.
- 15 en cuatro casas de aperos, para facilitar el asentamiento de nuevas colonias

En el siguiente mapa se puede observar la ubicación de estas cajas:

**Tabla 12. Número de casas nido instaladas en las diferentes casas de la Zepa San Benito-Mugrón-La Meca**

Casa	X	Y	Nº de cajas
Finca Peña (Hacking)	666521	4316543	4
Finca Casa Blanca (Hacking)	657709	4317674	4
San Benito	663789	4312178	3
Casa del Minero	665082	4312686	2
Casas del Hondo (San Benito)	657934	4316522	4
Casas del Hondo (La Meca)	665449	4313741	6
Las Paternas	657696	4317534	4
		<b>Total</b>	<b>27</b>

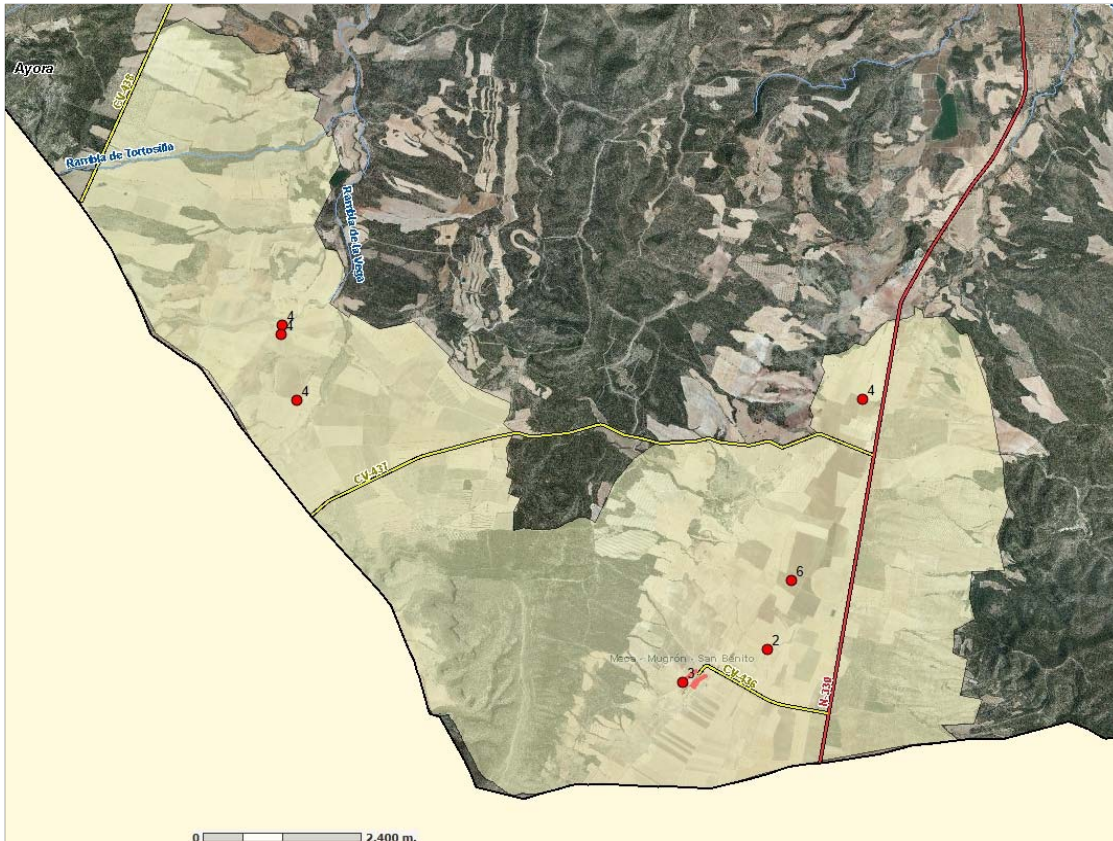


Figura 9. Lugares donde se han instalado las cajas dentro de la ZEPA San Benito-Mugrón-La Meca. Se marca la superficie de la ZEPA en color amarillo. El número junto a los puntos indica la cantidad de cajas instaladas.



Figura 10. Caja nido instalada en Casa del Hondo de San Benito (Ayora)



### ZEPA Els Alforins

En las proximidades de esta ZEPA la Central Solar Termoelectrica Enerstar de Villena instaló 14 cajas nido repartidas en dos casas.

**Tabla 13. Número de casas nido instaladas en dos casas en Villena próximas a la Zepa dels Alforins**

Casa	X	Y	Nº de cajas
Casa Pajaro	680104	4287945	10
Casa La Paloma	679861	4287950	4



**Figura 11. Lugares donde se han instalado las cajas en Villena. Se marca la superficie de la ZEPA en color amarillo. El número junto a los puntos indica la cantidad de cajas instaladas.**



**Figura 12. Caja nido instalada en Casa La Paloma (Villena)**

## Disponibilidad de tejados para la instalación del nido

En el informe del año anterior<sup>8</sup> se comentaba el mal estado generalizado de muchos de las casas rurales (viviendas, casas de aperos, establos, etc.) que albergan o albergaban colonias de esta especie, algunos de ellos encontrándose en grave peligro de derrumbe. Ante la necesidad de abordar este problema, durante 2017 se han inventariado un total de 268 casas rurales situadas en el entorno de las 3 ZEPAs donde cría el cernícalo primilla: 43 en la ZEPA San Benito-Mugrón-La Meca, 156 en la ZEPA Els Alforins (117 dentro de los límites y 39 fuera), y 69 en la ZEPA Moratillas-Almela (58 dentro y 11 fuera).

Todas ellas se han están revisando *in situ* para evaluar el estado de conservación actual de los tejados y su idoneidad para la nidificación de esta especie. En el momento de la redacción de este informe todavía no se había acabado el trabajo de campo y no se disponía de los resultados del mismo.

### Colaboración

Los programas de reintroducción de pollos por el método del hacking han contado con la colaboración de los propietarios de la Finca 'La Peña', de la finca 'Casa Blanca', y de los Agentes Medioambientales en Ayora (Valencia), y con los propietarios de la finca 'El Bubo' y el grupo naturalista 'Heliaca' en Salinas (Alicante).

También se ha contado con la colaboración de Red Eléctrica de España (REE), Aguas del Júcar, S. A. y Acuagest, S.A., personal de mantenimiento y vigilancia del embalse de San Diego, regulador del trasvase Júcar – Vinalopó, Universidad de Alicante, Ayuntamientos de Villena, Ayora, Fontanars dels Aforins.

Por último, la Central Solar Termoeléctrica Enerstar de Villena instaló las 14 cajas-nido en las proximidades de la ZEPA Els Alforins.

## CONCLUSIONES

- Con el seguimiento a lo largo de los años del **cernícalo primilla** se tiene constancia de la desaparición de varias colonias debido a reformas en tejados. En este sentido sería importante desarrollar una labor de asesoramiento a los propietarios en lo que respecta a estas obras de mantenimiento y rehabilitación.
- Por otro lado, hay que continuar con la restauración de las cajas nidos existentes y la limpieza de las que hayan sido ocupadas por otras especies, ya que se ha observado una disminución de parejas reproductoras en los Primillares del Embalse de San Diego, posiblemente relacionado con esta causa.
- Además, si se comprueba su utilización, se debe continuar con la colocación de nuevas cajas nido en las inmediaciones de las colonias existentes en las tres ZEPAs de esteparias, y así aumentar la disponibilidad de lugares de nidificación para nuevos reproductores.

<sup>8</sup> SEGUIMIENTO DE LAS POBLACIONES DE AVES ESTEPARIAS AMENAZADAS EN LA COMUNIDAD VALENCIANA. AÑO 2016. Informe del servicio de Vida Silvestre. Noviembre 2016.



- La metodología de censo de **gangas y sisón** empleada en estos dos últimos años es fácilmente replicable y proporciona estimaciones e indicadores poblacionales comparables temporada tras temporada, pudiendo además ser incorporada a los programas de censo que se vienen desarrollando a nivel regional o nacional. Respecto a estas especies (ganga ibérica, ganga ortega y sisón), se detectaron ejemplares durante el periodo reproductor en las ZEPAs de 'San Benito-Mugrón-La Meca' y de 'Moratillas-Almela', comprobándose su ausencia en la de 'Els Alforins'.
- Durante este año, se ha comprobado que la ZEPA Meca-San Benito es una zona de reproducción de **sisón** y **avutarda**, ya que se han observado hembras de las dos especies acompañadas de pollos.

SERVICIO DE VIDA SILVESTRE  
Noviembre, 2017